

ÅRSBERETNING 2003





Forsidebildet er en honnør til Gustav Vigeland og hans kunst, og viser kunstneren i spenningsfeltet mellom strek, treskjæring og skulptur. Den raske skissen av et barn i London i 1907 ble senere den berømte og folkekjære skulpturen Sinnataggen.

Sammen med Monolitten og granittgruppene i Vigelandsparken i Oslo er nettopp Sinnataggen det folk flest forbinder med Gustav Vigeland. At han er født og oppvokst i Mandal er det kanskje ikke alle som er like bevisst – og heller ikke at denne bakgrunnen fikk stor betydning for Gustav Vigelands kunst. Mange av hans kunstverk gjenspeiler kontrastene mellom det myke og det harde, lune viker og kraftige brottsjøer, ja selve livet.

I år ønsker vi i Sparebanken Sør å gjøre et poeng av at Gustav Vigeland er sørlending, og at han i kraft av sitt talent, hardt arbeid og gode støttespillere skapte et livsverk av verdensformat.

Vi er stolte av at Gustav Vigeland er en del av vår lokalkultur. Derfor er vi også glad for å kunne være en støttespiller for Vigelands hus i Mandal.

ÅRSBERETNING 2003

Gustav Vigeland (1869 - 1943)

– en eventyrskikkelse i norsk kunst

I sin store biografi om Gustav Vigeland skriver Tone Wikborg at han står som en eventyrskikkelse i norsk kunst: Fattiggutten fra et småbruker- og håndverkermiljø ved Mandal fikk spesialbygd bolig og atelier og fremtidig museum av Oslo kommune. Og ikke nok med det, han fikk også egen skulpturpark i hovedstaden.

Det er kanskje ikke så mange som er klar over at karrieren startet på verkstedet til Tarald Louen, den beste treskjæreren og knivmakeren på Vigeland. Men det kunne også stoppet der, for gutten var for flink. Tarald Louen hadde ikke bruk for unge konkurrenter. Skal tro hva han ville tenkt hvis han visste at Vigeland, i følge kunstneren selv, fikk inspirasjon til Monolitten ved tanken på et tettskåret knivskaft slik Tarald Louen skar det.



Gustav Vigeland på Sjøsandene ved Mandal

I N N H O L D

Året 2003	5
Hovedtall	7
Styrets beretning for 2003	8
Resultatregnskap for 2003	18
Balanse pr. 31.12.2003	20
Kontantstrømanalyse	22
Noter	23
Nøkkeltall for avdelingsbankene 2003	40
Nøkkeltall for konsern 1999-2003	40
Kontrollkomiteens årsmelding for 2003	41
Revisjonsberetning 2003	42
Tillitsvalgte og hovedadministrasjon	43
Avdelinger og banksjefer	44
Organisasjonsplan	45

DETTE ER SPAREBANKEN SØR

- Sparebanken Sør er en selvstendig sparebank som skal være den største og ledende finansinstitusjonen i Agderfylkene og deler av Telemark. Hovedkontoret ligger i Arendal.
- Sparebanken Sør's kontornett strekker seg fra Farsund i vest, Hovden i nord og til Kragerø i øst. Sparebanken Sør er blitt til gjennom en fusjon av lokale sparebanker og har røtter helt tilbake til 1825. Bankens ekspedisjonsnett er den viktigste distribusjonskanalen, men kundene når også banken via elektroniske kanaler.
- Gjennom kompetanse, beslutningskraft og nærhet til markedet skal kundene oppleve en merverdi som gjør Sparebanken Sør til det naturlige førstevalg for privatpersoner og næringsliv i bankens markedsområder.
- En forretningsavtale med DnB Nor gir Sparebanken Sør muligheten til å fremstå som en totalleverandør av finansielle tjenester i markedsområdet.
- Banken har ved utgangen av året 2003 en forvaltningskapital på 17,6 mrd. kroner og en medarbeiderstab på 345 årsverk. Totalt har banken ca. 112.000 kunder, 93.000 personkunder, 12.000 lag og foreninger samt 7.000 næringslivskunder. Ansvarlig kapital er på 1,4 mrd. kroner som gir en kapitaldekning på 11,8%.
- Sparebanken Sør har aksjemajoriteten i Sørlandets største eiendomsmeglerselskap – ABCenter AS.

*Gustav Vigelands
barndomshjem i
Mandal*



Barndomshjemmet i Mandal

Gustav Vigeland ble født 11. april 1869 i Vesterveien 20, like utenfor Mandals daværende bygrense. På denne tiden var byen preget av handel og sjøfart. Industri var det lite av, bortsett fra skipsverft og reperbane. I dette miljøet var Gustavs far, Elisæus Thorsen, en dyktig og fremgangsrik håndverker, med svenner og læregutter i eget møbelverksted i bakgården.

Der var det også uthus med fjøs og stall med ku og hest. I dag er huset det eneste huset i Mandal som fortsatt har intakt fjøs i bakgården.

ÅRET 2003

– året da renten falt kraftig

Året 2003 ble så helt annerledes enn de to foregående årene. Den uroen vi hadde i 2001, og særdeles i 2002 for svært høy forbrukervekst og etterspørseldrevet inflasjon er borte. I 2003 var Norges Banks målsetting å styre mot en inflasjon på 2,5%. I løpet av året har det medført en gradvis reduksjon av styringsrenten fra Norges Bank. Rentereduksjonen ble på hele 5 prosentpoeng, slik at styringsrenten i øyeblikket ligger på 2%. Renten ligger nå mer på linje med resten av Europa og for så vidt også resten av verden. Renten har ikke vært så lav i hele perioden etter den andre verdenskrig. Resultatet er at man har oppnådd en noe svekket kronekurs, og dermed styrket eksportnæringens konkurranseevne. Et annet resultat av de betydelige rentereduksjonene er at låntagerne gleder seg over billigere lån, mens innskytterne fortviler over den lave avkastningen på innskuddene i bankene. Sparebanken Sør tror at Norges Bank vil holde renten lav gjennom hele 2004, og kanskje også langt inn i 2005. Men vi er også sikre på at et så lavt rentenivå ikke kan holdes i overskuelig fremtid. Vi er nøye med å fortelle låntagerne at "rentefesten" ikke vil vare evig, og at man må beregne en mindre skattemessig uttelling ved et lavt rentenivå.

Vi har fulgt Norges Bank, og foretatt rentereduksjon på linje med de 5 prosentpoeng som Norges Bank har besluttet. Når utlånsrenten blir så lav og innskuddsrenten går mot 0, er det selvfølgelig vanskelig for banken å holde rentenettoen i prosent av forvaltningskapitalen på et budsjettert eller ønsket nivå. Innskuddskundene kan ikke belastes med negativ rente.

For Sparebanken Sør har det også hatt den effekten at avkastningen på egenka-

pitalen har falt dramatisk. Med det rentenivået vi har i dag, vil avkastningen på bankens egenkapital bli 65 mill. kr mindre på årsbasis, enn for bare ett år siden. For å kunne opprettholde en forsvarlig inntjening medfører dette at banken blir mer selektiv i prisingen av utlån både i person- og bedriftsmarkedet i fremtiden. Året 2003 er det første året i moderne tid hvor rentenettoen i kroner er blitt mindre enn året før, til tross for en betydelig vekst på utlån. Også for 2004 forventer vi en nedgang i rentenettoen i kroner, da rentenedsettelsen får full effekt for hele året. Dette er imidlertid de rammebetingelsene bankene må leve under, og da må vi ta konsekvensen av det.

ÅRETS RESULTATER

Som nevnt ble rentenettoen i 2003 mindre enn i 2002, nedgangen var 6 mill. kr. Rentenettoen i prosent sank fra 2,87% til 2,53%, som utgjør 0,34 prosentpoeng. Dette er en betydelig nedgang, som ikke er akseptabel over tid, og krever forebyggende tiltak fra bankens side. Andre inntekter var noe bedre enn året før. Dette viser at kundene bruker våre betalingstjenester i stadig større grad, og da spesielt innenfor kortbruk og elektroniske tjenester.

Utviklingen på Oslo Børs snudde fra en negativ trend i 2002 til en svært positiv utvikling i 2003. Dette medførte resultatførte inntekter fra bankens verdipapirportefølje på 41 mill. kr, mot resultatførte tap på 39 mill. kr året før. Dette er hovedårsaken til resultatfremgangen. Kostnadene i 2003 utgjør 320 mill. kr, og er en økning på 17 mill. kr. Av økningen er 8 mill. kr en avsetning til å dekke bankens omstillingskostnader i 2004 i forbindelse med filialnedleggelse og nedbemanning. Driftskostnadene i prosent av

gjennomsnittlig forvaltningskapital er redusert fra 1,97% til 1,86%. Vi kan konstatere at det går den rette veien, selv om vi ligger etter sammenlignbare banker. Tapene på utlån ble litt lavere enn året før og er bokført med 76 mill. kr, hvorav uspesifiserte tap er avsatt med 14 mill. kr. Det er en målsetting å bringe spesifiserte tap på kunder under 0,4% av utlånsmassen.

Driftsresultat før skatt utgjør 165 mill. kr, som er 60 mill. kr bedre enn året før. Hele forbedringen er således relatert til økningen i verdien av bankens verdipapirportefølje. Dette resultatet er ikke tilfredsstillende for oss når vi vurderer bankens inntjening på vår kjernevirksomhet. Gjennom 2004 vil det bli gjennomført en rekke tiltak for å bedre bankens inntjening.

KOSTNADSKUTT OG BEMANNINGSREDUKSJONER

Sparebanken Sør har for høyt kostnadsnivå i forhold til sammenlignbare banker. Med dagens rammebetingelser, og en betydelig konkurranse om kundene har banken satt i gang et kostnadskuttprosjekt. Bankens styre har vedtatt at kostnadene skal reduseres med 25 mill. kr målt på årsbasis. Dette medfører at banken skal redusere antall ansatte med 35 årsverk og legge ned 11 filialer, hvorav 4 filialer allerede er nedlagt. Prosessen skal gjennomføres i løpet av 2004, og således gi full resultat effekt fra 2005. Den er i full gang og i rute. Gjennom tiltak og tilbud til ansatte er det å håpe at banken ikke må gå til oppsigelser, men det kan ikke utelukkes. I dagens teknologiske verden er det for kostbart å opprettholde et så stort distribusjonsnett som banken har i dag. Det er selvfølgelig beklagelig at filialer må legges ned med negative conse-

kvenser for berørte kunder, men dagens konkurransesituasjon og utvikling setter oss i den situasjonen.

BANKENS SAMARBEIDSPARTNERE

Vår samarbeidspartner Gjensidige NOR fusjonerte med DnB ved inngangen til 2004. Det fikk konsekvenser for vår samarbeidsavtale med Gjensidige NOR. Sparebanken Sør kunne ikke lenger være Gjensidige NOR's forlengede arm i vårt markedsområde, og vår samarbeidspartner ble også en konkurrent i vårt område. Banken vurderte andre samarbeidsrelasjoner som Terragruppen og Sparebank1-gruppen opp mot et tilbud fra DnB NOR. Ut fra en samlet vurdering falt valget på et fortsatt samarbeide med den fusjonerte enheten DnB NOR. Samarbeide vil i hovedsak være innenfor IT-utvikling, IT-løsninger, innkjøpssamarbeide, likviditet og DnB NOR som leverandør av spesialprodukter. Det vil bli en utfordring å ha en avtale om samarbeide med en som også er konkurrent, men begge parter ser betydelige fordeler slik avtalen er bygget opp. Spørsmålet om å fortsette samarbeide med Gjensidige NOR Forsikring er til behandling i 2004. Bankens intensjon er å fortsette dette samarbeide, hvis det kan gi synergier og økte inntekter for begge parter.

ABCENTER I POSITIV UTVIKLING

Eiendomsmeglerselskapet ABCenter er bankens største datterselskap, og et sentralt selskap for oss da eiendomsomsetning er et viktig forretningsområde for banken.

Eiendomsomsetningen tok seg kraftig opp fra våren 2003 og ut året i forhold til året før.

ABCenter i Kristiansand fusjonerte med Eiendomsmegler Stray AS, og fikk tilført nye forretningsområder, som næringsmegling og prosjekt. Spesielt i Kristiansand har fusjonen medført synergieffekter som har gitt betydelige økte

markedsandeler. Resultatene i selskapet viser også en meget positiv utvikling i forhold til året før.

Sparebanken Sør eier nå ABCenter Holding AS med 100% etter at minoritetsaksjonærene ble kjøpt ut høsten 2003. Dette gjør at banken nå kan strukturere selskapet på en mer effektiv måte både finansielt og operasjonelt. Det er forventet at den positive utviklingen for selskapet vil fortsette i 2004.

Gjennom samarbeide med Gjensidige NOR Forsikring og ABCenter, har vi et komplett tilbud på finansiering og forsikring for boligkjøpere.

SOLID INNSATS FRA DE ANSATTE

Året 2003 har vært et vanskelig år for banken, og dermed også for de ansatte. Bonusordningen som ble innført i 2002, ga ingen uttelling for de ansatte i 2003 - da målene ikke ble nådd. Dette er selvfølgelig beklagelig for både de ansatte og banken, men det er nye muligheter for innværende år.

Varsel om filialnedleggelse og nedbemanning er også "tunge bærer å bære" for de ansatte. Til tross for disse negative signaler, har det vært arbeidet godt i banken gjennom året.

Mitt inntrykk er at arbeidsgleden og motivasjonen har holdt seg på et høyt nivå, og det er vi takknemlige for.

SPAREBANKEN SØR FREMOVER

Med det lave rentenivået vi har i dag, og med nær null i innskuddsrente, står banken overfor flere store utfordringer i 2004. I vår planlegging for å være i fremtiden, har vi konsentrert oss om tre hovedområder:

1. vi må redusere våre kostnader
2. vi må arbeide kontinuerlig for å opprettholde vårt inntektsnivå i et konkurranseutsatt marked
3. bankens likviditet må til en hver tid være forsvarlig.

Det siste momentet er meget viktig i en tid hvor innskuddsdekningen i forhold til utlån stadig er synkende. Kontrollert vekst

på utlån er viktig, når innskuddsveksten avtar på grunn av svært lavt rentetilbud. Sparebanken Sør's målsetting er å fortsatt være en selvstendig distriktssparebank i Agder og deler av Telemark. Vi skal ta vare på vår soliditet, vår tillitt i markedet og vårt kompetansenivå hos våre ansatte. Denne målsettingen betyr at vi hvert år må levere solide økonomiske resultater, og konkurransedyktige produkter til våre kunder av et personale som har kompetanse og er serviceinnstilte.

Vi arbeider målbevisst for å være en nyttig bank for våre kunder, en samfunnsbygger i lokalsamfunnet, og for å være en leverandør av finansielle tjenester også i fremtiden. Vi har klart det i 178 år, og det skal vi fortsette med.

Februar 2004



Hans A. Iversen
adm. direktør



Hans A. Iversen
Administrerende direktør

HOVEDTALL 2003 (morbank)

Fra resultatregnskapet

	2003		2002		2001	
	Mill. kr	% av gj.sn. forv.kap.	Mill. kr	% av gj.sn. forv.kap.	Mill. kr	% av gj.sn. forv.kap.
Rente- og kredittprovisjonsinntekter	1.039,1	6,05 %	1.216,6	7,91 %	1.163,8	8,35 %
Rentekostnader	603,9	3,52 %	775,2	5,04 %	756,1	5,43 %
Netto rente- og kredittprovisjonsinntekter	435,2	2,53 %	441,4	2,87 %	407,7	2,92 %
Andre driftsinntekter	126,3	0,74 %	44,6	0,29 %	77,3	0,55 %
Sum inntekter	561,5	3,27 %	486,0	3,16 %	485,0	3,47 %
Driftskostnader	319,9	1,86 %	302,7	1,97 %	297,2	2,13 %
Driftsresultat før tap	241,6	1,41 %	183,3	1,19 %	187,8	1,34 %
Tap på utlån og garantier	75,6	0,44 %	78,3	0,51 %	59,4	0,43 %
Tap / gevinst salg anleggsaksjer	-0,6	0,00 %	0,0	0,00 %	35,0	0,25 %
Resultat før skattekostnad	165,4	0,97 %	105,0	0,68 %	163,4	1,16 %
Skatt på ordinært resultat	51,6	0,30 %	34,0	0,22 %	47,1	0,34 %
Resultat etter skatt	113,8	0,67 %	71,0	0,46 %	116,3	0,82 %
Gjennomsnittlig forvaltningskapital	17.177,0		15.384,0		13.936,6	

Fra balansen 31.12

	2003	2002	2001
	Mill. kr.	Mill. kr.	Mill. kr.
Forvaltningskapital	17.577,2	16.257,9	14.401,6
Innskudd fra kunder	10.262,9	10.363,4	9.188,5
Brutto utlån	15.585,9	14.165,9	12.888,3
Ansvarlig kapital	1.406,1	1.292,6	1.212,4
Kapitaldekning	11,8 %	11,6 %	12,0 %

Nøkkeltall

	2003	2002	2001
Kostnader i % av inntekter ekskl. verdipapirer	61,43 %	57,60 %	59,82 %
Tap i % av brutto utlån	0,49 %	0,55 %	0,47 %
Innskudd i % av brutto utlån	65,85 %	73,16 %	71,29 %
Egenkapitalrentabilitet	8,54 %	5,62 %	10,10 %
Antall ekspedisjonssteder	35	39	39
Antall årsverk i arbeid i banken	345	351	356

STYRETS BERETNING 2003

RAMMEBETINGELSER

Mot slutten av 2002 hadde Norge et så høyt rentenivå at det ga betydelige problemer i økonomien. Den høye renten medførte stor etterspørsel etter norske kroner og en styrking av kursen mot alle aktuelle valutaer. Internasjonalt ble kronen oppfattet som sterk på grunn av oljeøkonomien og kroner ga en god avkastning med lav risiko. En sterk krone ga som resultat en svekket konkurranseevne for eksportindustrien og for næringer som konkurrerer i et internasjonalt marked. Norsk eksportindustri hadde allerede da svekket sin konkurransekraft gjennom høyere kostnadsvekst de senere år enn i andre konkurrerende land.

Dette medførte at den tendens man hadde sett gjennom hele 2002, fortsatte med svekket lønnsomhet og økende utflagging av tradisjonell industri til lavkostland. En slik utvikling ga bl.a. høyere arbeidsledighet.

Stortinget har gitt Norges Bank et pengepolitisk regime, nemlig å sørge for at prisstigningen på 2 års sikt er 2,5%. En slik målsetting vil normalt gi en ønsket dynamikk i norsk økonomi. Med de høye rentene og derav sterk krone, ble importerte varer og tjenester billigere og ga en svekket effekt på konsumprisindeksen. Det ble derfor klart for Norges Bank at inflasjonen på 2 års sikt ville bli vesentlig under målet. Gjennom til sammen ni rentenedsettelse fra desember 2002 til januar 2004 er renten redusert med 5 prosentpoeng. Med en styringsrente på 2% har vi nå den laveste renten på mange tiår.

Effekten av disse endringene har kommet gradvis. Kronen har svekket seg betydelig, særlig mot Euro og andre europeiske

valutaer. Utviklingen i US dollar har vært preget av de utfordringene som er i amerikansk økonomi og har ikke styrket seg på samme måte. Samlet sett er svekkelsen av kronen tilfredsstillende. Prisstigningen har imidlertid ikke økt slik som forutsatt. Styret tror det har sammenheng med en generell usikkerhet hos husholdningene og næringslivet. Det var forventet at den veksten som skulle komme i norsk økonomi, skulle være konsumdrevet, men dette er foreløpig ikke tilfelle. Etterspørselsveksten og prisstigningen er moderat og investeringslysten i næringslivet liten.

Styret tror at rentenedsettelsene har kommet for sent og at det har vært for mange endringer over kort tid, som gjør at det ikke har vært tilstrekkelig tid for aktørene til å tilpasse seg de stadig endrede rammebetingelsene.

Utviklingen i aksjemarkedet har vært sterk og positiv i 2003. Etter at hovedindeksen på Oslo Børs falt 31,1% i 2002, har utviklingen i 2003 vært motsatt og kursene har steget med hele 48,4%. Noen av årsakene til denne utviklingen var at selskapene på Oslo Børs var blitt for lavt priset, det lavere rentenivået ga dårlig avkastning på bankinnskudd og kapitalen søkte derfor mot aksjemarkedet igjen, samt en gryende optimisme i næringslivet på litt sikt.

Finanspolitikken har vært holdt stram. Kommunal- og fylkeskommunal sektor har også i 2003 hatt reduserte rammer, og det legges stort press på denne sektoren fra Storting og Regjering for å spare kostnader.

Pensjonskommissjonen har avlagt sin innstilling og styret har merket seg de utfordringene som ligger i fremtidens pensjonsordninger. Finansinstitusjonene vil her

kunne komme til å spille en viktig rolle som tilbyder av spareforsikrings- og andre produkter som gir privatpersoner mulighet til å spare til en trygg økonomi i alderdommen.

Arbeidsledigheten har økt til 4,5%, dvs. til 112.000 personer. Det er en økning med 12.000 personer på 12 måneders basis. I europeisk sammenheng er dette fortsatt en lav arbeidsledighet, men utviklingen bekymrer. Det som har forsterket seg i 2003 er de mange akademikere som ikke har arbeid. Dessuten er mange tidligere offentlige ansatte også nå arbeidsledige. En ny gruppe blant disse er lærere og sykepleiere. Det forventes en fortsatt svak stigning i arbeidsledigheten med 0,25% i 2004. Arbeidsledigheten i bankens markedsområde er på landsgjennomsnittet.

I Norge har det vært for lite entreprenørskap og satsing på nye virksomheter. Dette har medført at tilgangen på nye arbeidsplasser har vært for lavt. Samtidig har næringslivet vært tvunget til å effektivisere sin virksomhet av konkurransemessige hensyn. Det har dermed blitt fokus på negative faktorer. Veksten i bruttonasjonalproduktet i 2003 er beregnet til mellom 1,0% og 1,5%. En nylig gjennomført undersøkelse blant norske næringsledere viser imidlertid at det nå er en gryende optimisme. Investeringene i petroleumsindustrien er økende. Konjunkturbunnen ble etter alt å dømme nådd i 1. kvartal 2003 og dersom rammebetingelsene nå blir stabile vil dette kunne gi vekst i norsk økonomi igjen på litt sikt.

Konkurransen i finansnæringen har fortsatt vært sterk. De mange rentenedsettelsene har skapt problemer for bankenes rentemarginer. De fleste innskuddsformer er nå lavt forrentet. Det har for de fleste bankene ikke vært mulig å hente inn ren-

tenedsettelsene på utlån med en tilsvarende rentereduksjon på innskudd.

Den store hendelsen i næringen i 2003 var allikevel fusjonen mellom de to største norske finanskonsernene, Den norske Bank og Gjensidige NOR Sparebank. Gjennom denne fusjonen har Norge fått et stort norskeiet finanskonsern. Det har åpenbart også vært myndighetenes syn at Norge har behov for en slik finansaktør, alle formelle og politiske hindringer har vært behandlet for å realisere den nye storbanken.

LOKALE FORHOLD

Den saken som lokalt har fått mest oppmerksomhet i 2003 er forholdene rundt Sørlandet Sykehus. Etableringen av de nye helseregionene har medført en helt ny situasjon både for politikere og befolkningen. Det er vedtatt at de to sykehuse-ene i Arendal og Kristiansand skal være likestilte. Imidlertid har det vært en ny lokaliseringsstrid om ulike profesjoner på sykehuset. Samtidig har sykehusledelsen hatt tøffe innsparingskrav, intern uro og mangelfulle investeringsmidler som har medført flere markeringer både internt og blant publikum.

En sak som har fått mye og berettiget fokus er stamveien gjennom Agder. Det har vært arbeidet i mange år med en aksjon for å få bedre stamvei gjennom fylkene. Agderbyen er etter hvert blitt ett felles bo- og arbeidsmarked med pendling. Det er håp om at planleggingen nå kan gå videre slik at dette viktige prosjektet for Sørlandet blir realisert.

I Kragerø har det blitt nedlagt 300 industriarbeidsplasser. Kommunen sliter med svak sysselsetting og svikt i tradisjonell industri. Det er sterke krefter igang for å etablere nye bedrifter. Kommunen er imidlertid helt avhengig av pendling til andre arbeidsmarkeder.

Vest-Telemark er preget av aktiviteter innenfor jord og skog, turisme, handel og småindustri. Det har vært utfordrende for banken å finne varige og gode løsninger for enkelte av de reiselivsbedriftene og -anlegg som vi finansierer i fylket. Småindustrien i denne regionen har også fått merke de generelt vanskeligere rammebetingelsene for norsk økonomi.

I Risør har det tradisjonsrike Lindstøl Skip AS nedlagt sin virksomhet. Sparebanken Sør er i den forbindelse aktivt med i utviklingen av Holmen til en ny bydel i Risør. I

Tvedestrand har banken i mange år slitt med reiselivsanlegget Lyngørporten. Gjennom vedtak i kommunestyret og fylkestinget er nå de reguleringsmessige forholdene lagt til rette for at noe av anlegget kan selges til private, og resten drives videre med lavere kapitalkostnader.

I Arendal er kulturhuset i ferd med å reise seg. Banken ga i 2000 startkapital på 2 mill. kr til oppføring av det nye kulturhuset. Fremdriften går etter planen og bygget skal være ferdig våren 2005. Utbyggingsplanene for Tyholmen Hotell har medført innvendinger fra verneinteresserte. Utbyggingen av Arenasenteret i Arendal er ferdigbehandlet av reguleringsmyndighetene. Planlagt utbygging er våren 2004. Parallelt fortsetter utbyggingen på handels- og industriområdet Stoa som får stor betydning for Arendal kommune som handelssenter for en større region. Fra nedtrappingen av Ericssons virksomhet i Grimstad, har det skjedd knoppskyting til Arendal med etablering av flere mindre teknologibedrifter.

I Grimstad har også Ericssons nedbygging medført nyetableringer og ny optimisme. Dessuten har nærheten til Høgskolen i Agder medført at Grimstad oppfattes som et spennende sted å eta-

Barndom i Mandal

Sosialt tilhørte familien småborgerskapet, skiltet mellom embetsmennene og handelsfamiliene på den ene siden og småbønder, sjøfolk og arbeidere på den andre siden. Gustavs far hadde ambisjoner på barnas vegne. De fikk privatundervisning istedenfor å bli skrevet inn på gratis almueskole. Gustavs far dominerte hjemmet med sin store skikkelse, og kjærligheten til barna ble overskygget av et mørkt sinn og heftig temperament. Men forholdet til faren hadde også sine lyse sider. På verkstedet til faren fikk Gustav verktøy og materialer. Inspirert av skutene på havna skar han små skip som moren sydde seil til.



Seilskutene lå ofte tett både i Kleven og på havna i Mandal. Skuter og gallionsfigurer ble nøye studert, og unge Vigeland hadde også stor glede av å følge arbeidet på skipsbyggeriene.

STYRETS BERETNING 2003

blere ny privat og offentlig virksomhet. Det tyske gigantselskapet innenfor dagligvare, Lidl, skal etablere seg i Norge, og Grimstad er blitt valgt som lokalisering av sentrallageret for region Sør. Dette betyr 200 – 250 arbeidsplasser for byen. Grimstad som shippingby har opprettholdt sin posisjon med bakgrunn i et godt år for shippingaktivitetene i byen.

Kristiansand har som den største byen på Sørlandet en egen drivkraft til å trekke til seg nye arbeidsplasser og vekst. Mye av den samlokalisering som har skjedd på privat- og offentlig sektor de senere årene, har medført at mange arbeidsplasser er flyttet til Kristiansand. Stiftelsen Cultiva har blitt etablert av Kristiansand kommune med midler fra salget av kommunens aksjer i Agder Energi. Stiftelsen vil kunne bety et viktig bidrag til utviklingen av kulturlivet, næringslivet og samfunnslivet generelt i kommunen og dermed i landsdelen.

Det store veiprojektet gjennom Kristiansand er nå kommet et godt stykke videre og har gjort fremkommeligheten i trafikken vesentlig bedre. Bankens posisjon i Kristiansand har styrket seg vesentlig de senere årene. Gjennom en aktiv og offensiv strategi er Sparebanken Sør i ferd med å befeste seg som en av de viktige og sentrale aktørene i finansmarkedet i byen. Gjennom fusjonen mellom ABCenter Kristiansand AS og Eiendomsmegler Stray AS i Kristiansand har det blitt lagt grunnlag for en viktig videreutvikling av Sparebanken Sør-gruppen i byen.

Mandal har mye tradisjonell industri. Byen har evnet å ta vare på denne industrien og bevart den som levedyktig også i nedgangskonjunkturer. Slik har det også vært i 2003 og banken har mange betydelige

kunder som har opprettholdt et levedyktig aktivitetsnivå og styrket sine ordrereserver i året som gikk.

I Lyngdalsregionen har banken lange tradisjoner og en betydelig markedsandel. Markedet har vært preget av økende konkurranse samtidig som mye av næringslivet innenfor industrien sliter. Gjennom to år har banken derfor vært nødt til å bokføre betydelige tap på næringslivet i dette område. Som sentrum for handel og service har imidlertid Lyngdal styrket sin posisjon vest i fylket.

Farsund og Lister-regionen er et område som i stor grad preges av de skiftende rammebetingelsene for olje-industrien i og med at deler av kommunens næringsliv er underleverandør til denne bransjen. Produksjon av bildeler er også en bransje med stor konjunkturfølsomhet. Det synes imidlertid i øyeblikket som om industrien i regionen har bedre utsikter. Farsund er også Vest-Agders største landbrukskommune og rammebetingelsene for landbruket gjør at utfordringene er store innenfor denne sektor. Etableringen av bomstasjoner på veien mellom Farsund og Lyngdal samt over Kvinesheia markerer starten på et gigantisk veiprojekt i regionen.

I Setesdal er banken med å finansierer utviklingen av ny næringsvirksomhet etter nedleggelsen av forsvarrets anlegg på Evje. Videre er vi involvert i store deler av næringslivet i midtre del av dalen. I Bykle kommune har banken en sterk posisjon og på Hovden deltar vi aktivt i finansiering og utvikling av Hovden som turistdestinasjon.

ÅRETS RESULTAT

I årsregnskapet er forutsetningen om fortsatt drift lagt til grunn. Banken har en betryggende egenkapital, og etter styrets oppfatning er det ikke noe som tilsier annet enn fortsatt drift.

Årets resultat før skatt utgjør 165 mill. kr. Det er en fremgang på 60 mill. kr i forhold til forrige år. I prosent av gjennomsnittlig forvaltningskapital utgjør resultatet 0,97% mot 0,68% i 2002.

Egenkapitalavkastningen etter skatt er 8,5%, og det er 2,92 prosentpoeng bedre enn året før. Den viktigste årsaken til resultatfremgangen er en positiv verdiutvikling på bankens verdipapirer, særlig aksjene. Det er den generelle kursutviklingen på Oslo Børs som er den underliggende årsaken til dette. Korrigerer en for disse forholdene, viser resultatet en svakere utvikling enn det som var forventet. Styret ser det som bekymringsfullt at den løpende bankdriften ikke har gitt bedre resultater til tross for at banken har hatt en betydelig vekst i utlån. Den viktigste årsaken er det lave rentenivået vi fikk i 2003.

Rentenetto

Rentenettoen utgjør 435 mill. kr og det er 6 mill. kr lavere enn i 2002. Målt i % av gjennomsnittlig forvaltning er det en nedgang fra 2,87% til 2,53%. Det fallende rentenivået vi har opplevd i 2003, har betydelige negative konsekvenser for inntektssiden til banken. Rentenivået er nå på et historisk lavmål. Marginene blir redusert som følge av at det blir umulig å redusere innskuddsrentene i samme takt som utlånsrentene. I tillegg gjør det lave rentenivået seg gjeldende i form av lavere inntekter på den delen av bankens plasseringer som er finansiert med egenkapital. Styret ser med uro på den svekkelse

av inntektsnivået disse forholdene medfører. For i noen grad å kunne motvirke denne utviklingen, praktiseres risikoprisering av utlån i sterkere grad enn tidligere. Likevel viser rentenettoen et lavere beløp enn forrige år til tross for en utlånsvest på 1,4 mrd. kr.

Andre inntekter

Andre inntekter utgjør 126 mill. kr, og det er 82 mill. kr høyere enn i 2002. I prosent av gjennomsnittlig forvaltningskapital er det en økning fra 0,29% til 0,74%. Det er den positive verdiendringen på verdipapirene til banken, først og fremst aksjer, som er den viktigste årsaken til økningen i andre inntekter. Den bakenforliggende årsaken, er som tidligere nevnt, den generelle kursutviklingen på Oslo Børs. Inntektene knyttet til verdipapirene må imidlertid sees i sammenheng med de tilsvarende kostnadene som belastet regnskapet for 2002.

Holdes verdipapirene utenom, er imidlertid økningen i andre inntekter svært moderat. Aksjeutbytte er høyere enn forrige år som følge av mottatt kontantvederlag fra Gjensidige NOR i forbindelse med fusjonen med DnB. Andre gebyrer og provisjonsinntekter viser en stabil utvikling, men veksten er svak. Potensialet for

inntektsøkninger fra betalingsformidlingen er beskjedent med dagens prisnivå. Inntektsveksten kan for en vesentlig del henføres til vekst i antall transaksjoner. Over 90% av alle transaksjonene er nå automatiserte tjenester. Inntekter fra salg av fonds- og forsikringsprodukter viser en positiv utvikling, men inntektsøkningen blir forholdsvis moderat sammenholdt med virksomheten for øvrig.

Kostnader

Kostnadene utgjør 320 mill. kr, og det er 17 mill. kr høyere enn i 2002. Målt i % av gjennomsnittlig forvaltningskapital utgjør kostnadene 1,86% mot 1,97% i 2002. Av kostnadsveksten kan 8 mill. kr henføres til avsatte kostnader vedrørende den vedtatte nedbemanningen. Kostnadsveksten for øvrig må betegnes som forholdsvis moderat. For en stor del knytter den seg til oppgradering av enkelte IT-løsninger.

Selv om kostnadene er trygt innenfor det som var forventet og har vært under god kontroll gjennom hele året, er ikke styret fornøyd med kostnadsnivået til banken. Bankens kostnadsnivå er fortsatt vesentlig høyere enn hos andre banker det er naturlig å sammenligne seg med, og høyere enn det virksomheten for øvrig over

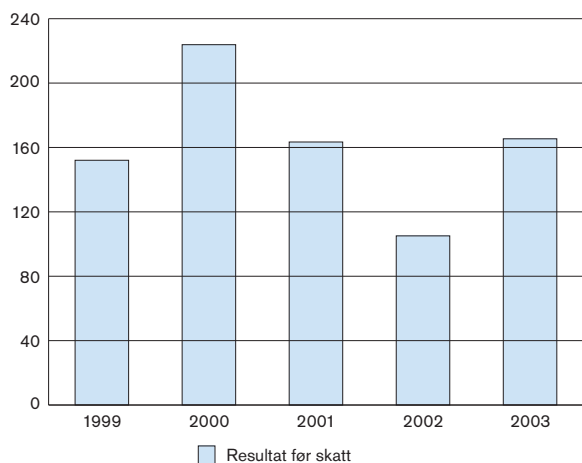
tid kan bære. Det er derfor satt i gang en prosess for å redusere bemanningen med ca. 10% og redusere antall ekspedisjonssteder. Dette arbeidet vil ha administrasjonens og styrets oppmerksomhet i den nærmeste fremtid.

Tap på utlån og garantier

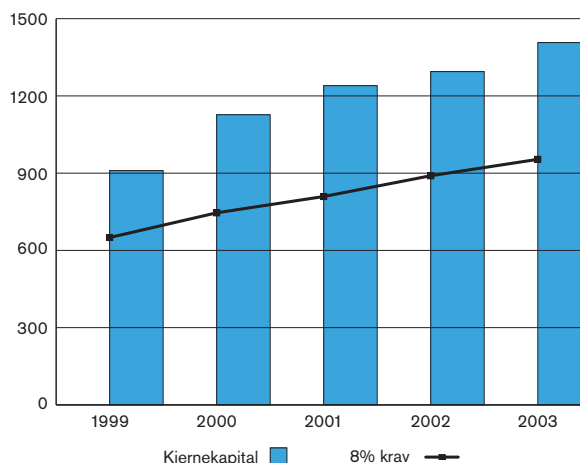
Netto tap på utlån og garantier er belastet regnskapet med 75 mill. kr. Dette er 3 mill. kr mindre enn 2002, men fortsatt et relativt høyt tapsnivå. I tallene er medtatt en uspesifisert tapsavsetning på 14 mill. kr, slik at netto tap på spesifikke kunder utgjør 61 mill. kr, hvilket er tilnærmet det samme nominelle tap som året før. I prosent av brutto utlån utgjør spesifiserte tapsavsetninger 0,39% mot 0,42% i fjor på grunn av volumøkningen i bankens utlån. Den samlede avsetningen til uspesifiserte tap er nå 164 mill. kr og de spesifiserte tapsavsetningene 97 mill. kr – til sammen 261 mill. kr eller 1,7% av brutto utlån.

I hovedsak kommer tapene på næringslivsengasjementer og reflekterer i stor grad resultatet av de utfordringene som landdelens næringsliv har hatt. Styret mener at tapsnivået til banken må sees over tid og at tapene ligger innenfor forsvarlige rammer. For å styrke bankens styring av risiko i porteføljen vil det i løpet av 2004

Resultat før skatt



Kapitaldekning



STYRETS BERETNING 2003

bli innarbeidet nye målsettinger for porteføljekvalitet som det vil bli arbeidet etter. Styret er tilfreds med at arbeidet med håndtering av mislighold viser gode resultater og at misligholdte engasjementer er redusert med 92 mill. kr i løpet av året. Banken gjør kontinuerlig en vurdering av tapsutsatte engasjementer. I fjerde kvartal valgte styret etter en fornyet gjennomgang å gjøre en tapsmerking av tre større næringslivsengasjementer som medførte at summen av bankens tapsutsatte engasjementer økte med 79 mill. kr. Tapsavsetningen på disse engasjementene ble foretatt med 15 mill. kr. Tilbakeføring av tidligere tapsavsetninger på andre engasjementer medførte en netto økning av avsetninger for tapsutsatte engasjementer med 8,5 mill. kr.

BALANSEN

Forvaltningskapital og utlåns- og innskuddsvirksomheten

Forvaltningskapitalen utgjør ved årsskiftet 17,6 mrd. kr. Økningen fra forrige år er 1,3 mrd. kr eller 8,1%. I likhet med tidligere år, er utlånene den viktigste årsaken til veksten.

Utlånene utgjør brutto 15,6 mrd. kr.

Veksten siste år ble 10,0%. Den fordeler seg med 14,3% i personmarkedet, 4,0% i bedriftsmarkedet og en nedgang på 21,4% i offentlig sektor. De ulike kunde-gruppers andel av utlånene fremgår for øvrig av note 2. Veksten har i hovedsak vært som forventet. Som det fremgår har banken nå en vesentlig høyere vekst i personmarkedet enn i bedriftsmarkedet.

Innskuddene utgjør 10,3 mrd. kr i årsskiftet, og det er en nedgang på 1,0%. Personmarkedet viser en vekst på 4,9%, og bedriftsmarkedet en vekst på 3,9% og offentlig sektor en nedgang på 27,8%. Innskuddsveksten i personmarkedet er i underkant av det som er ønskelig. Nedgangen i offentlig sektor skyldes uttak av større innskudd fra kommunal sektor som banken mottok i desember 2002. Av bankens samlede innskudd kommer 62,4% fra personmarkedet, 25,1% fra bedriftsmarkedet og 12,5% fra offentlig sektor.

Kundeinnskudd er fortsatt bankens viktigste finansieringskilde. Innskuddsdekningen er imidlertid synkende, og utgjorde ved årsskiftet 65,9% mot 73,2% forrige år. For å sikre bankens finansielle stabilitet har styret bestemt at minimum 60% av brutto utlån skal være finansiert

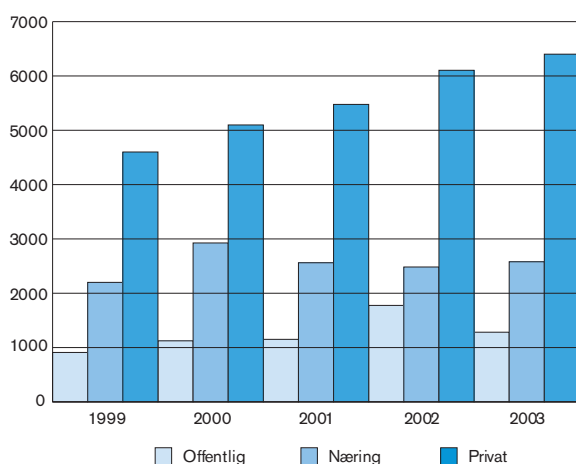
med kundeinnskudd. Styret følger utviklingen i innskuddsdekningen nøye.

Den synkende innskuddsdekningen gjør at andre finansieringskilder blir viktige for banken. I det alt vesentlige blir dette finansieringsbehovet dekket ved opptak av sertifikatlån og obligasjonslån. I årsskiftet utgjorde dette 5,2 mrd. kr mot 3,9 mrd. kr ved forrige årsskifte. En forsøker å få en riktig balanse mellom kort og mellomlang sikt på denne finansieringen. Banken har høy kredittverdighet i markedet, og det gjør at banken kan skaffe seg denne type finansiering til fordelaktige betingelser.

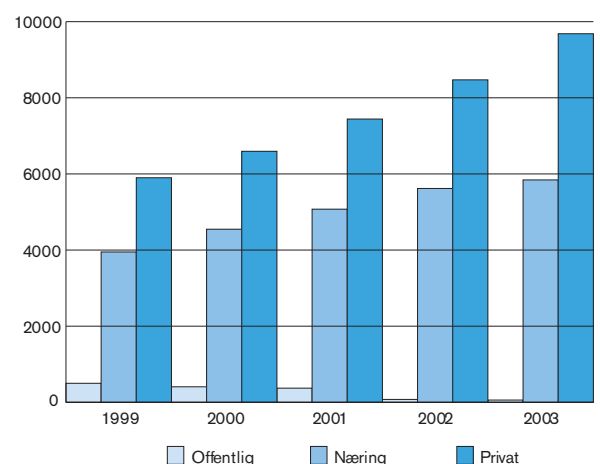
Bankens egen portefølje av sertifikater og obligasjoner utgjorde 1,4 mrd. kr i årsskiftet og det er på samme nivå som året før. I hovedsak går porteføljen med til å sikre bankens likviditetskrav og som sikkerhet for lån fra Norges Bank.

Bankens plasseringer i aksjer er 183 mill. kr og det er en økning fra 144 mill. kr forrige år. Økningen skyldes i det alt vesentlige kursstigningen på Oslo Børs som er omtalt annet sted. Handelsporteføljen utgjør 116 mill. kr av dette, og den består i det alt vesentlige av norske børsnoterte aksjer.

Innskudd



Utlån



Ansvarlig kapital

Banken hadde i årsskiftet 1,4 mrd. kr i ansvarlig kapital. Den består bare av kjernekapital (sparebankens fond). I forhold til et beregningsgrunnlag på 11,9 mrd. kr gir det en kapitaldekning på 11,8%. Det er litt høyere enn ved forrige årsskifte, og det kommer som et resultat av at inntjeningen har vært litt høyere enn veksten i beregningsgrunnlaget.

Styret følger kapitaldekningen til banken nøye og vurderer den som god. Den er et godt utgangspunkt for videre utvikling i et konkurranseutsatt marked.

OVERSKUDDSDISPONERING

Etter styrets mening gir det fremlagte resultatregnskapet og balansen et riktig uttrykk for bankens stilling og resultat. Styret kjenner heller ikke til forhold inntruffet etter årsskiftet som endrer dette synet.

Bankens resultat på 113,8 mill. kr etter skatt er disponert som følger:

Gaver til allmenntilgjort formål	2,0 mill. kr
Overført til sparebankens fond	111,8 mill. kr
Sum disponert	113,8 mill. kr.

RISIKOSTYRING

Styret har videreført arbeidet med å redusere bankens risiko. Det er et mål for styret at bankens risiko skal være tilpasset bankens kompetanse og soliditet.

Dette er uttrykt konkret i en målsetting om at bankens netto spesifiserte tap over tid ikke skal utgjøre mer enn 0,4% av brutto utlån. Videre er det styrets mål at egenkapitalen skal utgjøre 12% av beregningsgrunnlaget.

For å oppnå disse målene er det iverksatt ulike prosjekter innenfor kostnadsutvikling, inntektsområdet og risikostyring som forventes å bli implementert i løpet av 2004.

En viktig del av bankens internkontroll er intern revisors uavhengighet i forhold til bankens ledelse. Styret har derfor lagt stillingen som intern revisjonssjef direkte under styret og vedkommende er gitt anledning til å delta på styrets møter. Gjennom de rapporter styret har mottatt,

anser styret at banken drives fullt forsvarlig og i henhold til lover og forskrifter.

Veksten i bankens utlån i 2003 har vært på 10,0%. Det meste av denne veksten har kommet i personmarkedet. Veksten i utlån til personmarkedet har vært på 14,3%, mens veksten i bedriftsmarkedet har vært 4,0%. Risikonivået er vesentlig lavere i personmarkedet enn i bedriftsmarkedet og styret anser dette som å være en sunn utvikling i et risikoperspektiv.

I første halvår 2003 ble det i samarbeide med bankens eksterne revisor KPMG, gjennomført en overordnet risikoanalyse for banken. Denne er fulgt opp med en fokusert analyse på kredittrisiko i bedriftsmarkedet som ferdigstilles våren 2004.

Anbefalinger fra disse rapportene innarbeides i bankens risikostyring.

Kredittrisiko

Kredittrisiko er definert som risiko for at tap kan oppstå ved at bankens kunder ikke tilbakebetaler sine lån og kreditter til banken. I tillegg vurderes også innenfor dette risikoområde, faren for at banken ikke får tilstrekkelig avkastning på den kapitalen som kredittgivningene representerer.

Vigeland likte svært godt å besøke morfaren i huset i Mjunebrokka, en av de Øvre Vigelandgårdene.



Et fristed på Vigeland

Som barn var Gustav mye syk, og i lange perioder var han fritatt fra skolegang. Da bodde han hos morfaren i Vigeland, hvor han trivdes bedre enn hjemme hos sin tause, alvorlige og strenge far. Slik beskriver Gustav sin far og hans slekt: "De var som sorte stormfugler, som har sitt hjem ute på klippene, hvor storm og bølger raser".

Moren og hennes slekt var milde og kjærlige, og Gustav forgudet morfaren, og han gikk ofte de 12 kilometrene fra Mandal til Mjunebrokka på Vigeland.

STYRETS BERETNING 2003

Styret har fastsatt en øvre ramme på 0,5% av brutto utlån i årlige tap på utlån og garantier til enkeltkunder over tid. Fra og med 2004 er dette målet redusert til 0,4%. Årets tap ligger på 0,39%.

For å styrke styringen med bankens kredittrisiko er det nå under arbeide å utvikle nye relevante styringsmål for kredittrisiko. Dette vil bl.a. inneholde mål for fordeling av utlån mellom personmarked og bedrifts-marked, høyeste eksponering på konsern-basis for enkelte bransjer og krav til porteføljekvalitet vurdert ut fra bankens risikoklassifiseringssystem.

Gjennom rapportering og oppfølging vil bankens ledelse og styre få en bedre innsikt i den underliggende kvalitet i bankens utlån og derved kunne iverksette tiltak på et tidlig stadium for å redusere tap.

Administrasjonen har i 2003 gjennomført en omfattende analyse av bankens risiko for mulige tap i eiendomsmarkedet. Konklusjonen på denne er at banken har en betryggende risikoprofil i dette markedet.

Ledelsen har gjennomført en styrking av bankens kapasitet og kompetanse på næringslivsområdet i konsernstaben, dette for å bistå avdelingsbankene med støtte i behandlingen av større engasjementer og problemengasjementer. Videre har det blitt opprettet lokale kredittutvalg i avdelingsbanker som sliter med kvaliteten på kredittovrådet.

En indikator for fremtidige tap for banken er omfanget av misligholdte lån. Det har vært arbeidet godt med å redusere omfanget av mislighold og styret er tilfreds med at porteføljen av misligholdte lån er redusert med 92 mill. kr til 266 mill. kr eller 1,7% av brutto utlån.

Det er således styrets syn at bankens kredittrisiko ligger innenfor et forsvarlig nivå, men at arbeidet med ytterligere styrking av kvaliteten i utlånsporteføljen skal ha høy oppmerksomhet også fremover.

Markedsrisiko

Markedsrisiko er i hovedsak knyttet til bankens posisjoner og forretningsvolumer i rente- og aksjemarkedet. Banken har fastsatt eksponeringsrammer for disse risikoområdene. Oppfølging skjer gjennom løpende rapportering av porteføljer og kvantifisering av risiko.

Det vesentligste av bankens renterisiko er forbundet med bankens portefølje av rentebærende verdipapirer. Fastrentelån og fastrenteinnskudd styres normalt slik at vesentlig renterisiko dekkes fortløpende, men det er også avhengig av hvordan vi vurderer renteutsiktene. Styret har fastsatt en ramme på 25 mill. kr. for samlet renterisiko, målt ved den resultatpåvirkning 1 prosentpoeng endring av rentenivået gir. Gjennom året har under 50% av tillatt ramme for renterisiko vært utnyttet, og ved årsskiftet er bankens renteeksponering på 7,1 mill. kr.

Banken blir i liten grad påvirket av svingninger i valutamarkedet. De viktigste valutapostene i balansen blir sikret med innlån i samme valuta eller terminforretninger.

Bankens handelsportefølje av aksjer utgjør 116 mill. kr ved utgangen av året, og består i hovedsak av børsnoterte norske aksjer. For å redusere risikoen for tap benytter banken stop loss-grenser på enkeltaksjer i handelsporteføljen.

Likviditetsrisiko

Innskudd fra kunder er bankens viktigste og mest stabile finansieringskilde. Styret

legger vekt på at forholdet mellom innskudd fra kunder og utlån skal være tilfredsstillende, og har vedtatt en nedre grense for innskuddsdekningen på 60%. Ved utgangen av 2003 var bankens innskuddsdekning 65,9% sammenlignet med 73,2% året før. Fallet i innskuddsdekningen skyldes sterk utlånvekst, og at en del kommuner har omplassert oppgjør for aksjer i Agder Energi fra bankinnskudd til andre plasseringsalternativer.

Innlån i sertifikat- og obligasjonsmarkedet utgjorde ved årsskiftet 5,2 mrd. kr, som er 1,3 mrd. kr mer enn året før. Banken opplever god tilgang på likviditet i markedet til gunstige betingelser. Kommitterte, langsiktige trekkrettigheter tilsvarer motverdien av ca. 1,1 mrd. kr, hvorav ingenting var trukket ved utgangen av året.

For å redusere likviditetsrisikoen er banken bevisst på å spre innlånene på ulike markeder, innlånskilder, instrumenter og løpetider. Fra andre finansieringskilder enn kundeinnskudd kan maksimalt 750 mill. kr ha forfall de nærmeste 7 dager, mens volum utover 1,5 mrd. kr skal ha en gjenværende løpetid på minst 3 måneder. Banken legger vekt på at den vesentligste del av mindre likvide eiendeler (utlån til kunder, anleggsmidler, m.v.) skal være finansiert med kundeinnskudd, langsiktige innlån og egenkapital. Likviditetsindikatoren som viser forholdet mellom nevnte eiendeler og bankens finansiering er på 92,4 ved utgangen av 2003. Indikator tallet ville vært vesentlig høyere dersom utrukne langsiktige trekkrettigheter hadde vært regnet med.

Operasjonell risiko

Denne type risiko er knyttet til at banken kan lide tap som følge av svikt i bankens løpende drift. Dette kan skyldes svikt i data

og telekommunikasjon, rutiner, kompetanse, systemer og menneskelige feil.

Sparebanken Sør har i mange år hatt en samarbeidsavtale med Gjensidige NOR Sparebank. Etter fusjonen mellom denne banken og DnB er avtalen avsluttet for de forhold som vedrører markedsmessig samarbeide. Sparebanken Sør har imidlertid valgt å fremforhandle en ny avtale med DnB NOR som sikrer banken et systemteknisk og innkjøpsmessig samarbeid med det som nå er blitt Norges største bank. Styret føler at den nye avtalen er betryggende for den del av den operasjonelle risiko som knytter seg til data og telekommunikasjon.

Det gjennomføres fortløpende kompetanseheving i banken, både i egen regi og i samarbeide med BI. De fleste av våre ledere har gjennomgått kompetanseprogrammer innenfor ledelse. Vår interne revisjon er nå direkte underlagt bankens styre og det gjennomføres fortløpende kontroller av vår virksomhet. Styret anser at den operasjonelle risikoen er under betryggende kontroll.

PERSONALE OG ARBEIDSMILJØ

Ved utgangen av 2003 var det 345 årsverk i arbeid i banken. 18 årsverk er på permisjon og langtidssykemeldte utgjør 12 årsverk. Det har ikke skjedd vesentlige endringer i bemanningssituasjonen i løpet av året. Virksomheten drives i samsvar med de årsverksrammene som styret har fastsatt for strategiperioden (2002-2004). Vi har også i 2003 gjennomført en personaltilfredshetsundersøkelse som viser at det er et gjennomgående godt arbeidsmiljø i banken, selv om resultatene varierer noe fra avdeling til avdeling.

Arbeidsmiljøutvalget har, i tillegg til forhold rundt personaltilfredshetsundersøkelsen, arbeidet med saker innenfor sikkerhet, ominnredning av banklokaler og generelle miljøspørsmål.

Det er i 2003 inngått avtale om ny bedriftshelsetjeneste, som vi mener er et bedre tilbud både for de ansatte og for banken som arbeidsgiver. Det arbeides også aktivt innenfor avtalen om "Et mer inkluderende arbeidsliv", hvilket har vært til stor nytte både for ansatte og arbeidsgiver.

Sykefraværet var 3,77% mot 5,38% i 2002. Styret takker de ansatte for god innsats i 2003.

LIKESTILLING

Sparebanken Sør har i alt 381 ansatte, 195 kvinner og 186 menn. Rundt 50% av kvinnene er ansatt i deltidsstilling, mens tilsvarende tall for menn er kun 3%.

I bankens styrende organer er kvinneandelen i forstandskapet på 35% og i styret på 40%.

Banken har 14 kvinner i ledende stillinger, som gir en kvinneandel på 21%. Vi har som målsetting å skape en bedre balanse mellom mannlige og kvinnelige ledere. Bankens mener at et mangfold i ledelsen vil bidra positivt i forhold til resultater og videre utvikling. Det er derfor iverksatt programmer for å øke andelen av kvinnelige ledere til 40%.

Banken legger vekt på at kvinner og menn skal ha lik lønn i forhold til stilling, utdanning og kompetanse. Ved øke andelen av kvinnelige ledere vil det bidra til å øke gjennomsnittslønnen til våre kvinnelige ansatte.

YTRE MILJØ

Bankens virksomhet forurenser ikke det ytre miljø. Bankens vurderer miljøspørsmål som en viktig del av den kredittmessige behandling knyttet til finansiering av ulike kunder og prosjekter.

GAVER TIL ALLMENNENNYTTIGE FORMÅL

For 2002 ble det avsatt 2,0 mill. kr til gaver til allmenntilfattede formål. Av dette beløpet har styret disponert 1.780.000, fordelt på Aust-Agder, Vest-Agder og Telemark. Styret foreslår også en avsetning på 2,0 mill. kr for 2003.

DATTERSELSKAPER OG TILKNYTTETE SELSKAPER

Banken kjøpte i 2003 de resterende 12% av aksjene i ABCenter Holding AS og eier nå 100% av selskapet. ABCenter-konsernet driver omsetning av eiendommer i Aust-Agder, Vest-Agder, Telemark og Rogaland samt salg av fritidseiendommer i Spania. Datterselskapet ABCenter Kristiansand AS fusjonerte med Eiendomsmegler Stray AS i 2003. Gjennom samarbeidet med ABCenter kan banken gi sine kunder et bredere tilbud enn hva som ellers hadde vært mulig, og det styrker bankens posisjon i markedet.

Det fallende rentenivået har bidratt til høyere aktivitet i eiendomsmarkedet, og det avspeiler seg sammen med effekten av fusjonen med Eiendomsmegler Stray AS, i en resultatfremgang i ABCenter konsernet. Bankens har imidlertid ikke vært fornøyd med de økonomiske resultatene til selskapet, og sammen med de goodwillavskrivningene bankens må gjøre

STYRETS BERETNING 2003

på sin hånd, belaster det fortsatt bankens resultat. Selskapet har mottatt et konsernbidrag på 27,6 mill. kr i 2003 som i det alt vesentlige vil bli benyttet til nedbetaling av gjeld til banken. Konsernbidraget har positiv skatteeffekt for Sparebanken Sør.

AS Eiendomsvekst er et heleiet datterselskap som eier et betydelig tomteområde for næringsformål på Longum i Arendal. Det arbeides aktivt med å knytte nye virksomheter til området.

Prosjektutvikling AS eies 100% av banken. Det har ikke vært drift i selskapet, men på slutten av året overtok selskapet en eiendom på Krøgenes i Arendal fra et selskap som gikk konkurs.

Banken eier 48,3% i Arendal kunnskapspark Eiendom AS. Inkludert nybygget som ble innviet i august, disponerer nå selska-

pet 8700 m² for utleie. I overkant av 85% av dette er for tiden utleid. Selskapet arbeider aktivt med å profilere området. Navnet er endret fra Longum Teknologi- og kompetansesenter II AS til Arendal kunnskapspark Eiendom AS. Selskapets resultater er tilfredsstillende. For øvrig tar banken til etterretning at

FN-institusjonen Grid har besluttet å flytte sin virksomhet fra Longum til Arendal sentrum.

For øvrig vises det til note 6.

UTSIKTENE FREMOVER

Banken har en solid posisjon, både så vel finansielt som i sitt lokale marked. Det er helt avgjørende for banken å videreføre dette i tiden som kommer. Konkurransen vil bli hardere, blant annet som følge av at andre finansinstitusjoner etablerer virksomhet i det lokale markedet. Samtidig

blir vi i økende grad avhengig av finansiering fra andre kilder enn ordinære kundeinnskudd for å kunne opprettholde virksomheten på dagens nivå. Avgjørende momenter i denne sammenhengen er tillit og evne til å levere finansielle resultater og være konkurransedyktig.

På denne bakgrunnen er det satt i gang et arbeid med å redusere kostnadene, herunder antall ekspedisjonssteder og en bemanningsreduksjon på 10%. Antall ekspedisjonssteder vil bli redusert fra 35 til 28. I tillegg er det satt i gang et arbeid for å øke inntektene til banken. Styret vil ha mye av sin oppmerksomhet rettet mot dette arbeidet i tiden som kommer. Et målrettet arbeid på disse feltene vil sikre banken et fortsatt solid eksistensgrunnlag.

Dette vil medvirke til at banken kan ha en positiv utvikling og bidra aktivt i markedet.

Arendal, 25. februar 2004



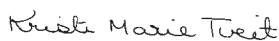
Tom F. Evensen
styrets formann



Jostein Dalane
styrets nestformann



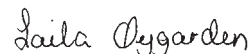
Sidsel Schwabe-Hansen



Kristi Marie Tveit



Arnt Haddeland



Laila Øygarden



Sigmund Pollestad



Jan A. Roaldstveit



Kirsti Aatangen



Hans A. Iversen
adm. direktør

STYRETS MEDLEMMER



Tom F. Evensen, formann

Tidligere administrasjonssjef på Elkem Lista. Han har vært styremedlem siden 1984 og styreformann siden 1994. Evensen er bosatt i Farsund kommune.



Jostein Dalane, nestformann

Advokat med egen advokatpraksis. Han har vært styremedlem og nestformann siden 1998. Dalane er bosatt i Arendal kommune.



Sidsel Schwabe-Hansen, styremedlem

Daglig leder Hødnebo home. Hun har vært styremedlem siden 2001. Schwabe-Hansen er bosatt i Risør kommune



Sigmund Pollestad, styremedlem

Kjedeleder i Ole Moe Engros AS i Kristiansand. Han har vært styremedlem siden 2001. Pollestad er bosatt i Kristiansand kommune.



Laila Øygarden, styremedlem

Fylkesvaraordfører i Aust-Agder Fylke. Hun har vært styremedlem siden 1994. Øygarden er bosatt i Arendal kommune.



Jan A. Roaldstveit, styremedlem

Adm.direktør i Merlett Nor AS, Mandal. Han har vært styremedlem siden 2003. Roaldstveit er bosatt i Lyngdal kommune.



Kirsti Aatangen, styremedlem

Kontorsjef i Kragerø Renovasjon & ContainerService AS. Hun har vært styremedlem siden 2001. Aatangen er bosatt i Kragerø kommune.



Kristi Marie Tveit, styremedlem fra de ansatte

Hovedtillitsvalgt i banken. Hun har vært styremedlem siden 1992. Tveit er bosatt i Kviteseid kommune.



Arnt Haddeland, styremedlem fra de ansatte

Kunderådgiver i banken. Han har vært styremedlem siden 1998. Haddeland er bosatt i Hægebostad kommune.



Adm. direktør Hans A. Iversen, fast styremedlem

Adm. direktør i banken

RESULTATREGNSKAP

Beløp i 1000 kr

Morbanken			Konsernet	
2003	2002	Noter	2003	2002
Renteinntekter og lignende inntekter				
8.145	9.730	Renter og lignende inntekter av utlån til kredittinstitusjoner	8.146	9.730
945.071	1.124.727	Renter og lignende inntekter av utlån til kunder	940.216	1.119.057
85.898	82.175	Renter av sertifikater og obligasjoner	85.898	82.175
1.039.114	1.216.632	Sum renteinntekter og lignende inntekter	1.034.260	1.210.962
Rentekostnader og lignende kostnader				
11.308	11.394	Renter på gjeld til kredittinstitusjoner	11.308	11.394
372.155	515.536	Renter på innskudd fra kunder	368.839	511.434
208.363	236.724	Renter og lignende kostnader på utstedte verdipapirer	208.363	236.724
12.095	11.509	Andre rentekostnader	12.095	11.509
603.921	775.163	Sum rentekostnader og lignende kostnader	600.605	771.061
435.193	441.469	Netto rente- og kredittprovisjonsinntekter	433.655	439.901
Utbytte og andre inntekter av verdipapirer med variabel avkastning				
8.063	6.996	Inntekter av aksjer, andeler og andre verdipapirer med variabel avkastning	8.064	6.996
69	100	Inntekter av eierinteresser i tilknyttede selskaper	69	100
-8.548	-9.430	Inntekter av eierinteresser i konsernselskaper	6	6
-416	-2.334	Sum utbytte og andre inntekter av verdipapirer med variabel avkastning	8.133	7.096
Provisjonsinntekter og andre inntekter fra banktjenester				
7.190	7.066	Garantiprovisjon	7.190	7.066
86.760	85.737	Andre gebyrer og provisjonsinntekter	17	155.605
93.950	92.803	Sum provisjonsinntekter og inntekter fra banktjenester	162.795	139.950
24.105	25.713	Provisjonskostnader og kostnader ved banktjenester	24.105	25.713
Netto verdiendring og gevinst/tap på valuta og verdipapirer				
9.015	-484	Netto verdiendring og gevinst/tap på sertifikater og obligasjoner	9.015	-484
31.658	-39.009	Netto verdiendring og gevinst/tap på aksjer	31.658	-39.009
4.033	5.157	Netto verdiendring og gevinst/tap på valuta og finansielle derivater	4.033	5.157
44.706	-34.336	Sum netto gevinst/tap på verdipapirer og valuta	44.706	-34.336
Andre driftsinntekter				
5.274	5.622	Driftsinntekter faste eiendommer	5.323	5.622
6.864	8.579	Andre driftsinntekter	6.864	8.579
12.138	14.201	Sum andre driftsinntekter	12.187	14.201
126.273	44.621	Netto andre driftsinntekter	203.716	101.198
561.466	486.090	Sum netto driftsinntekter	637.371	541.099



Knivskafi med akantus og løvehode, skåret av Vigeland i 12-13 årsalderen.

Fra knivskafi til Monolitt

Morfaren tok med seg Gustav til den beste treskjæreren i bygda, Tarald Louen, og fikk han til å hjelpe Gustav å skjære i tre. Gustav lærte fort både teknikk og mønstre. Til slutt ble han så flink at Tarald ble misunnelig, og nektet å undervise han mer. Det var nok ikke ønskelig med unge konkurrenter. Men Gustav hadde fått smaken på treskjæring, og bildene av fint utskårne knivskafi med mange innfløkte detaljer sto som meislet fast i hukommelsen hans, og kom senere til monumental anvendelse under utformingen av Monolitten.

Beløp i 1000 kr

Morbanken			Konsernet		
2003	2002		Noter	2003	2002
Lønn og generelle administrasjonskostnader					
123.739	118.678	Lønn	12	156.093	144.492
13.384	10.208	Pensjoner	13	13.384	10.208
26.391	24.314	Sosiale kostnader		26.391	24.314
95.212	87.447	Administrasjonskostnader		124.536	108.419
258.726	240.647	Sum lønn og generelle administrasjonskostnader		320.404	287.433
15.563	16.191	Avskrivninger på varige driftsmidler og immaterielle eiendeler	8	26.080	25.342
Andre driftskostnader					
14.288	15.939	Driftskostnader faste eiendommer		14.310	15.974
31.323	29.935	Andre driftskostnader		31.323	29.935
45.611	45.874	Sum andre driftskostnader		45.633	45.909
319.900	302.712	Sum driftskostnader		392.117	358.684
241.566	183.378	DRIFTSRESULTAT FØR TAP		245.254	182.415
Tap på utlån, garantier mv.					
75.142	77.934	Tap på utlån		75.142	77.934
430	398	Tap på garantier mv.		430	398
75.572	78.332	Sum tap på utlån, garantier mv.	2	75.572	78.332
Nedskrivninger og gevinst/tap på verdipapirer som holdes på lang sikt					
-618	30	Netto tap/ gevinst verdipapirer		-618	30
-618	30	Sum nedskrivninger og netto gevinst		-618	30
165.376	105.076	RESULTAT FØR SKATTEKOSTNAD		169.064	104.113
51.595	34.061	Skatt på ordinært resultat	14	52.395	33.281
113.781	71.015	RESULTAT AV ORDINÆR DRIFT ETTER SKATT		116.669	70.832
		Minoritetsinteresser		2.888	-183
		Resultat for regnskapsåret etter minoritetsinteresser		113.781	71.015
113.781	71.015	Til disposisjon			
Disponering					
-2.000	-2.000	Gaver			
		Overført fra fond for vurderingsforskjeller			
-111.781	-69.015	Overført til sparebankens fond	9		
-113.781	-71.015	SUM DISPONERT			

Sterke naturinstrykk

Opplevelser og naturinstrykk Gustav hadde i barndommens Mandal fulgte han hele livet: Havet, Sjøsandene og furulunden bak middelskolen i Mandal. På vei hjem fra skolen, gikk han ofte veien gjennom furulunden hvor det var store trær hvor vinden suste. Han fylte lommene med kongler, fant pinner å spikke på, og han kunne ligge lenge på ryggen i mosen og se hvordan greinene strakte seg som armer og hender mot himmelen. Som voksen tenkte Gustav Vigeland ofte på hvor fint han hadde det der inne i furulunden i Mandal.



På bassengkanten rundt fontenen i Vigelandsparken har Gustav Vigeland gjenskapt sin barndoms furulund som livstrær som omgir mennesket fra fødsel til død. Et av trærne viser Gustav slik han satt på heia i Mandal og speidet utover havet.

BALANSE

EIENDELER (1000 kr)

Morbanken			Konsernet	
31.12.03	31.12.02		31.12.03	31.12.02
305.811	271.869	Kontanter og fordringer på sentralbanker	305.811	271.869
		Utlån til og fordringer på kredittinstitusjoner		
18.963	37.878	Utlån til og fordringer på kredittinst. uten avtalt løpetid eller oppsigelsesfrist	18.963	37.878
30.000	30.046	Utlån til og fordringer på kredittinst. med avtalt løpetid eller oppsigelsesfrist	30.000	30.046
48.963	67.924	Sum utlån til og fordringer på kredittinstitusjoner	48.963	67.924
		Utlån til og fordringer på kunder		
735.459	828.257	Kasse-/drifts- og brukskreditter	735.459	828.257
305.201	308.430	Byggelån	305.201	308.430
14.545.254	13.029.198	Nedbetalingslån	14.498.093	12.993.835
15.585.914	14.165.885	Sum utlån før spesifiserte og uspesifiserte tapsavsetninger	15.538.753	14.130.522
96.998	106.752	Spesifiserte tapsavsetninger	96.998	106.752
164.000	150.000	Uspesifiserte tapsavsetninger	164.000	150.000
15.324.916	13.909.133	Sum netto utlån til og fordringer på kunder	15.277.755	13.873.770
7.555	7.111	Overtatte eiendeler	7.555	7.111
		Sertifikater og obligasjoner		
54.402	51.303	Sertifikater og obligasjoner utstedt av det offentlige	54.402	51.303
1.395.371	1.507.437	Sertifikater og obligasjoner utstedt av andre	1.395.371	1.507.437
1.449.773	1.558.740	Sum sertifikater og obligasjoner	1.449.773	1.558.740
182.503	143.868	Aksjer og andeler i ansvarlige selskaper	182.613	143.976
11.246	11.177	Eierinteresser i tilknyttede selskaper	11.246	11.177
26.193	11.263	Eierinteresser i konsernselskaper		
		Immaterielle eiendeler		
4.520	12.670	Utsatt skattefordel	4.820	19.088
211	1.308	Andre immaterielle eiendeler	9.744	16.277
4.731	13.978	Sum immaterielle eiendeler	14.564	35.365
		Varige driftsmidler		
30.592	29.214	Maskiner, inventar og transportmidler	33.965	32.828
79.928	84.947	Bygninger og andre faste eiendommer	105.228	105.615
110.520	114.161	Sum varige driftsmidler	139.193	138.443
26.481	23.223	Andre eiendeler	54.058	38.246
		Forskuddsbetalte ikke påløpte kostnader og opptj. ikke mottatte innt.		
29.127	85.575	Opptjente ikke mottatte inntekter	29.126	85.575
3.381	5.026	Forskuddsbetalte ikke påløpte kostnader	3.381	5.026
45.999	34.844	Overfinansiering av pensjonsforpliktelser	45.999	34.844
78.507	125.445	Sum forskuddsbetalinger og opptjente inntekter	78.506	125.445
17.577.199	16.257.892	SUM EIENDELER	17.570.037	16.272.066

ARENDALE, 31. desember 2003

Tom F. Evensen
formann

Jostein Dalane
nestformann

Jan A. Roaldstveit

Laila Øygarden

Sidsel Schwabe-Hansen

Fastsatt av Forstanderskapet i møte 31. mars 2004

GJELD OG EGENKAPITAL (1000 kr)

Morbanken			Konsernet		
31.12.03	31.12.02		Noter	31.12.03	31.12.02
GJELD til kredittinstitusjoner					
740	795	Lån og innskudd fra kredittinst. uten avtalt løpetid eller oppsigelsesfrist		741	795
385.047	419.172	Lån og innskudd fra kredittinst. med avtalt løpetid eller oppsigelsesfrist		385.047	419.172
385.787	419.967	Sum gjeld til kredittinstitusjoner	10,11	385.788	419.967
Innskudd fra og gjeld til kunder					
9.807.640	9.971.065	Innskudd fra og gjeld til kunder uten avtalt løpetid		9.804.261	9.969.746
455.250	392.314	Innskudd fra og gjeld til kunder med avtalt løpetid		455.250	392.314
10.262.890	10.363.379	Sum innskudd fra og gjeld til kunder	7,10,11	10.259.511	10.362.060
Gjeld stiftet ved utstedelse av verdipapirer					
1.834.813	1.798.117	Sertifikater og andre kortsiktige låneopptak		1.834.813	1.798.117
3.403.335	2.104.385	Obligasjonsgjeld		3.403.336	2.104.385
5.238.148	3.902.502	Sum gjeld stiftet ved utstedelse av verdipapirer	10,11	5.238.149	3.902.502
134.608	100.357	Annen gjeld	15	127.649	113.629
68.051	99.732	Påløpte kostnader og mottatte ikke opptjente inntekter		68.051	99.732
Avsetninger til forpliktelser og kostnader					
42.336	38.259	Pensjonsforpliktelser mv.	13	42.336	38.259
490	588	Spesifiserte avsetninger på garantiansvar		490	588
42.826	38.847	Sum avsetninger til forpliktelser og kostnader		42.826	38.847
16.132.310	14.924.784	SUM GJELD		16.121.974	14.936.737
Minoritetsinteresser					
				1.422	419
EGENKAPITAL:					
Opptjent egenkapital					
		Fond for vurderingsforskjeller		2.439	2.370
1.444.889	1.333.108	Sparebankens fond		1.444.889	1.333.108
1.444.889	1.333.108	Sum opptjent egenkapital		1.447.328	1.335.478
		Egenkapital datterselskaper		-687	-568
1.444.889	1.333.108	SUM EGENKAPITAL	9	1.446.641	1.334.910
17.577.199	16.257.892	SUM GJELD OG EGENKAPITAL		17.570.037	16.272.066
POSTER UTENOM BALANSEN					
Betingede forpliktelser					
480.825	514.292	Garantier	2	480.825	514.292
1.269.500	1.098.948	Bokført verdi av eiendeler som er stillet som sikkerhet for pantegjeld o.l.	11	1.269.500	1.098.948
4.896	4.334	Andre betingede forpliktelser		4.896	4.334
Forpliktelser			16		

25. februar 2004 – Sparebanken Sør

Sigmund Pollestad

Sigmund Pollestad

Kirsti Aatangen

Kirsti Aatangen

Arnt Haddeland

Arnt Haddeland

Kristi Marie Tveit

Kristi Marie Tveit

Hans A. Iversen

Hans A. Iversen
adm. direktør

KONTANTSTRØMANALYSE

Beløp i 1000 kr

Morbanken			Konsernet	
2003	2002		2003	2002
1.095.562	1.214.769	Renteinnbetalinger	1.090.709	1.209.099
-640.466	-751.976	Renteutbetalinger	-637.150	-747.874
101.840	91.997	Andre innbetalinger	170.735	139.144
-304.906	-297.810	Driftsutbetalinger	-366.606	-344.751
1.616	2.366	Inngått på konstaterte tap	1.616	2.366
-430	-398	Tap på garantier	-430	-398
-49.573	-50.485	Betalte skatter	-49.949	-51.445
-900	-600	Betalt konsernbidrag		
-1.662	-1.643	Betalte gaver	-1.662	-1.643
		Minoritetsandel	-2.888	183
201.081	206.220	Netto kontantstrøm fra driften	204.375	204.681
-1.492.987	-1.327.993	Økning utlån korrigeret for konstaterte tap og overtatt eiendom	-1.481.189	-1.323.804
-3.258	-10.824	Endring andre eiendeler	-15.812	-10.584
117.587	-488.381	Endring sertifikater og obligasjoner	117.587	-488.381
18.961	18.154	Endring utlån andre kredittinstitusjoner	18.961	18.154
-1.359.697	-1.809.044	Netto kontantstrøm fra løpende finansiell virksomhet	-1.360.453	-1.804.615
-10.937	-11.785	Investering i varige driftsmidler	-21.289	-11.611
208	553	Salg varige driftsmidler	1.091	1.183
-15.058	2.423	Endring aksjer	-15.060	2.368
-2.606	89	Investering i konsernselskap og tilknyttede selskaper		-2.929
-28.393	-8.720	Netto kontantstrøm fra investeringer	-35.258	-10.989
-100.489	1.174.853	Endring innskudd fra kunder	-102.549	1.178.251
1.335.646	747.347	Endring gjeld stiftet ved utstedelse av verdipapirer	1.335.647	747.347
-34.180	-134.160	Endring innlån fra kredittinstitusjoner	-34.179	-134.160
19.974	-18.641	Endring øvrig gjeld	26.359	-22.660
1.220.951	1.769.399	Netto kont.strøm fra langsiktig finansieringsvirksomhet	1.225.278	1.768.778
33.942	157.855	Netto endring likvider	33.942	157.855
271.869	114.014	Likviditetsbeholdning 1.1	271.869	114.014
305.811	271.869	Likviditetsbeholdning 31.12	305.811	271.869

Tema vigeland



På treskjærerverkstedet skar Vigeland blant annet kopier av sengestolper fra Gokstadskipet.

I treskjærerlære i Kristiania

15 år gammel måtte Gustav Vigeland velge seg et yrke, og faren fulgte han til Kristiania hvor han fikk lærlingeplass på et treskjærerverksted. Han skulle få kost og losji, men ingen lønn. Unge Vigeland var både flittig og dyktig, og han ble snart belønnet med to kroner uka i lønn. Arbeidet besto i å skjære dekorative veggstaver og hulkiler på møbler.

I treskjærerverkstedet fikk Vigeland interesse for skulpturer, og han tilbrakte mye tid på Skulpturmuseet. Kanskje var det på denne tiden han bestemte seg for å bli billedhugger, men selv har han sagt at "Jeg var billedhugger før jeg ble født".

1. GENERELLE REGNSKAPS-PRINSIPPER

Bankens årsoppgjør er utarbeidet i overensstemmelse med god regnskapsskikk og gjeldende lover og bestemmelser for sparebanker.

Datterselskapene følger de samme regnskapsprinsippene som morbanken.

Alle tall er oppgitt i 1.000 kr så sant det spesifikt ikke er angitt noe annet.

Konsolidering

Konsernregnskapet omfatter sparebanken og datterselskaper hvor banken alene eller sammen med datterselskaper eier mer enn 50 prosent og/eller har bestemmende innflytelse samt at eierskapet betraktes som varig.

Interne transaksjoner og mellomværende mellom banken og selskapene blir eliminert i konsernregnskapet.

I regnskapet til banken er eierandelene i datterselskapene ført etter egenkapitalmetoden. Oversikt over bankens datterselskaper finnes i note 6.

Tilknyttede selskaper

Tilknyttede selskaper defineres som selskaper hvor banken eier mellom 20 og 50 prosent, og hvor eierinteressen gir grunnlag for innflytelse og er en langsiktig investering. I regnskapet er eierandelene i selskapene ført etter egenkapitalmetoden.

Pensjonskostnader

Pensjonskostnadene blir i regnskapet behandlet i henhold til Norsk regnskapsstandard for pensjonskostnader.

Verdsettelse av utlån/engasjement

Utgangspunktet for verdsettelse av engasjementer er Kredittilsynets forskrifter og bankens egne retningslinjer for dette. Bankens næringslivsengasjementer inndeles i risikoklasser etter kundens soliditet og inntjening. De svakeste risikoklassene gjennomgås 3-4 ganger i året. Alle større privatengasjementer blir i tillegg gjennomgått med hensyn til om det er nødvendig å foreta tapsavsetning. Banken definerer et engasjement som misligholdt når restanser/overtrekk er eldre enn 90 dager. Alle engasjementer misligholdt mer enn 90 dager blir gjennomgått og vurdert særskilt. Utlån bokføres til nominell verdi redusert med foretatte tapsavsetninger. Avsetning for tap finner sted når det må påregnes

at debitor ikke er i stand til å innfri sine forpliktelser og det heller ikke kan forventes at deponerte sikkerheter vil dekke lånet ved realisasjon. Verdi av deponerte sikkerheter settes til forventet salgsverdi minus salgskostnader. Renter på lån hvor tapsavsetning er foretatt eller som er vurdert som spesielt tapsutsatt, er ikke inntektsført i regnskapet.

Banken klassifiserer et tap som konstatert når det er på det rene at de tiltak som er satt i verk for å drive inn utestående beløp, ikke har ført frem.

Overtatte eiendommer

Overtatte eiendommer er eiendommer som banken har ervervet i forbindelse med sikring av engasjement. Antatt realisasjonsverdi på overtakelsestidspunktet blir lagt til grunn for bokføringen. Eventuell senere nedskrivning føres som tap på utlån/garantier i resultatregnskapet. Gevinst/tap ved et senere salg av nevnte eiendeler blir også ført mot tap på utlån/garantier.

Verdsettelse av obligasjoner og sertifikater

Papirer som inngår i handelsporteføljen er i regnskapet verdsatt til markedsverdien. Papirer i bankporteføljen er verdsatt til det laveste av markedsverdi og kostpris etter et porteføljeprinsipp.



Denne skulpturen modellerte Vigeland i Bergslisens atelier i 1889. Det er Vigeland's debutarbeid, vist på Statens Kunstutstilling (Høstutstillingen) samme år.

Uteliggeren som ble billedhugger

Samtidig som Gustav arbeidet som treskjærer i Kristiania, tegnet og modellerte han på fritiden. Da han senere ble sagt opp, var han fast bestemt på å bli billedhugger. Hans store håp var at noen skulle oppdage han som kunstner. Men det var ingen som oppdaget han. I to måneder ble han gående og drive i gatene – uten noe sted å bo og uten mat. Det var vinter og uteliggerlivet var utrivelig. Til slutt våget han å gjøre det han hadde tenkt på hele tiden: Han oppsøkte den kjente billedhuggeren Brynjulf Bergslis. Da billedhuggeren fikk se Vigeland's tegninger, ble han begeistret og viste dem til kunsthistorieprofessor Dietrichson ved Universitetet. Resultatet ble at unge Vigeland fikk fri hybel og mulighet til å gå i lære hos Bergslis.

Verdsettelse av aksjer

Markedsverdien av aksjer som inngår i bankens handelsportefølje, er fastsatt på grunnlag av kjøpskurser på Oslo Børs pr. 31.12.03, og vi anser dette for å være den virkelige verdi.

Øvrige aksjer, som ikke er investering i tilknyttede selskap eller datterselskap, er klassifisert som anleggsmiddel og blir vurdert til anskaffelseskost og reguleres ikke for fortløpende kursendringer. Aksjene blir likevel nedskrevet dersom markedsverdi eller antatt virkelig verdi er vesentlig lavere enn bokført verdi.

Varige driftsmidler

Faste eiendommer og andre varige driftsmidler samt immaterielle eiendeler blir ført i balansen til anskaffelseskost tillagt oppskrivning og fratrukket akkumulerte ordinære avskrivninger.

Ordinære avskrivninger er basert på kostpris tillagt oppskrivninger, og avskrivningene er fordelt lineært over driftsmidlenes økonomiske levetid.

Banken benytter følgende avskrivnings-satser:

Maskiner/IT utstyr	20-33 %
Inventar/innredninger	10-20 %
Transportmidler	15-20 %
Bankbygg/fast eiendom	2- 4 %
Immaterielle eiendeler	33 %

Valuta

Eiendeler og gjeld i utenlandsk valuta er ved årsskiftet omregnet til norske kroner etter middelkurser mellom kjøps- og salgsnotering pr 31.12.03. Inntekter og kostnader er omregnet til norske kroner etter kursene på transaksjonstidspunktet.

Gjeld

Kundeinnskudd er vurdert til pålydende. Gjeld i valuta er vurdert til middelkurs mellom kjøps- og salgsnotering 31.12.03.

Obligasjonsgjeld er oppført til pålydende korrigert for over- eller underkurs.

Skatt

Skatt blir i regnskapet behandlet i henhold til Foreløpig norsk regnskapsstandard for resultatskatt.

Finansielle instrumenter

Finansielle instrumenter omfatter omsettelige finansielle eiendeler og gjeldsposter samt finansielle derivater. Finansielle instrumenter på balansen omfatter sertifikater, obligasjoner og aksjer. Finansielle derivater er avtaler som inngås enten med kunder eller andre finansinstitusjoner om fastsettelse av fremtidige rentevilkår eller valutakurser. Slike avtaler omfatter valutaterminkontrakter, rentebytteavtaler (swapper), avtaler om fastsettelse av fremtidige rentebetingelser (FRA'er), avtaler om overdragelse av verdipapirer osv.

Det skilles mellom avtaler som inngås som ledd i egenhandel for å oppnå fortjeneste ved prisforskjeller og prisendringer, og avtaler som inngås i den ordinære virksomheten. Avtaler som inngår i førstnevnte kategori utgjør handelsporteføljen, mens de øvrige avtalene inngår i bankvirksomheten (bankporteføljen).

Bankporteføljen (sikringsforretninger) har til hensikt å nøytralisere en eksisterende eller forventet rente- eller valutarisiko. Det stilles derfor krav til at det er en høy grad av negativ samvariasjon i verdiendring mellom sikringsavtalen og den sikrede post. Rente- og valuta-avtaler som er benyttet til å sikre bankens balanseposter eller andre finansielle instrumenter, er vurdert i sammenheng med den sikrede post. Inntekter eller kostnader fra disse avtalene resultatføres i samsvar med de postene de sikrer.

Rente- og valuta-avtaler som inngår i handelsporteføljen, vurderes til markedsverdi pr. 31.12.03. Endringer i markedsverdi føres netto til resultatregnskapet som netto gevinst/-tap.

Periodisering - inntektsføring/kostnadsføring

Renter og provisjoner tas inn i resultatregnskapet etter hvert som disse opp tjenes som inntekter eller påløper som kostnader. Over- /underkurs ved utstedelse av obligasjoner fordeles over obligasjonenes løpetid og resultatføres som en justering av den løpende rentekostnad. Kfr. også ovenstående avsnitt vedr. sikringsforretninger.

Forskuddsbetalte inntekter og påløpte ikke betalte kostnader periodiseres og føres som gjeld i balansen.

Opptjente, ikke betalte inntekter og forskuddsbetalte kostnader føres opp som et tilgodehavende i balansen.

Utbytte av aksjer og grunnfondsbevis inntektsføres det år det mottas.

Gebyr som er direkte betaling for utførte tjenester, tas til inntekt når de betales.

Antatt virkning av ny internasjonal regnskapsstandard, IAS i 2005/2007

Det vil påvirke behandlingen av ulike poster i bankens konsernregnskap. De viktigste postene som er identifisert pr. i dag er goodwill knyttet til investeringer i datterselskaper, pensjonsforpliktelser og pensjonsmidler og finansielle instrumenter på eiendels- og gjeldssiden samt derivater.

2. UTLÅN, GARANTIER, OVERTATTE EIENDELER OG TAP OG MISLIGHOLD

DEFINISJONER

Misligholdte engasjementer

Et engasjement anses som misligholdt når kunden på minst et lån ikke har betalt forfalt termin innen 90 dager etter forfall, eller når overtrett på rammekreditt eller innskuddskonto ikke er inndekket innen 90 dager.

Øvrige tapsutsatte engasjementer er engasjementer som ikke er misligholdt, men hvor kundens økonomiske situasjon innebærer en overveiende sannsynlighet for at et allerede oppstått tap vil materialisere seg på et senere tidspunkt.

Konstaterte tap

Tap anses som konstatert ved stadfestet akkord eller konkurs, ved at utleggsforretninger ikke har ført fram, ved rettskraftig dom eller forøvrig ved at banken har gitt avkall på hele eller deler av engasjementet.

Spesifiserte tapsavsetninger

Spesifisert tapsavsetning er avsetning til dekning av påregnelige tap på engasjementer som er identifisert som misligholdt eller tapsutsatt på balansedagen.

Uspesifiserte tapsavsetninger

Uspesifisert tapsavsetning er avsetning til dekning av tap som må påregnes å inntruffe på engasjementer som ikke er identifisert og vurdert etter reglene om spesifiserte tapsavsetninger.

Nullstilling av renter/ ikke rentebærende lån

Inntektsføring av renter, provisjoner og gebyrer på misligholdte eller øvrige tapsutsatte engasjementer stoppes dersom disse forventes tapt. Samtidig tilbakeføres tidligere inntektsførte, ikke betalte renter, provisjoner og gebyrer for inneværende år.

Friskmelding

Friskmelding av et engasjement med tapsavsetning skjer når dette er brakt i orden ved at gjeldende betalingsplan er fulgt og engasjementet ikke lenger er tapsutsatt, og at man har forventninger om at kunden også fremover vil følge den avtalte betalingsplanen. Når tidligere tapsavsetning blir tilbakeført i sin helhet, blir også tidligere ikke inntektsførte renter tatt til inntekt og bokført som renteinntekter.

Garantier fordeler seg som følger:

	2003	2002
Lånegarantier	168.180	168.555
Betalingsgarantier	122.766	141.704
Kontraktsgarantier	115.310	126.367
Garantier for skatter	30	55
Annet garantiansvar	74.539	77.611
Sum	480.825	514.292

Ingen del av det totale garantiansvar er kontragarantert av andre finansinstitusjoner.

Utlån, garantier, mislighold m.m fordelt på viktige næringer og sektorer

	Offentlig forvaltning		Primærnæring		Industri/bygg transport		Varehandel/hotell restaurant	
	2003	2002	2003	2002	2003	2002	2003	2002
Brutto utlån	59.723	76.016	341.231	327.420	1.253.157	1.324.034	1.116.478	1.073.221
Garantier	225	225	2.209	2.045	267.564	272.222	120.586	165.993
Ubenyttede trekkrettigheter	372.084	373.883	54.315	54.918	198.634	244.479	197.303	215.805
Misligholdte engasjementer	0	0	5.876	7.787	40.966	34.207	32.316	82.566
Øvrige tapsutsatte engasjementer	0	0	0	0	61.704	44.934	5.499	12.071
Spesifiserte tapsavsetninger utlån	0	0	1.810	383	30.335	16.716	16.382	29.592
Spesifiserte tapsavsetninger garantier	0	0	0	0	490	510	0	28

NOTER

Utlån, garantier, mislighold m.m fordelt på viktige næringer og sektorer forts.

	Finansiering eiendomsdrift		Personkunder		Annet		Sum	
	2003	2002	2003	2002	2003	2002	2003	2002
Brutto utlån	2.782.496	2.555.872	9.683.460	8.471.681	349.369	337.641	15.585.914	14.165.885
Garantier	72.796	56.154	10.824	10.903	6.621	6.750	480.825	514.292
Ubenyttede trekkrettigheter	230.921	227.467	180.189	183.507	40.331	24.012	1.273.777	1.324.071
Misligholdte engasjementer	137.714	143.131	47.599	85.215	1.530	5.332	266.001	358.238
Øvrige tapsutsatte engasjementer	62.059	3.171	19.946	12.140	3.792	1.736	153.000	74.052
Spesifiserte tapsavsetninger utlån	21.584	33.042	26.177	26.545	710	474	96.998	106.752
Spesifiserte tapsavsetninger garantier	0	0	0	50	0	0	490	588

Utlån og garantier fordelt etter geografi

	2003		2002	
	utlån	garantier	utlån	garantier
Telemark	1.678.379	32.495	1.580.679	34.737
Aust-Agder	6.978.522	291.646	6.475.883	283.346
Vest-Agder	5.251.583	114.362	4.720.103	157.323
Øvrig	1.677.430	42.322	1.389.220	38.886
Sum	15.585.914	480.825	14.165.885	514.292

Tap og mislighold etc.

	2003	2002	2001	2000
Misligholdte engasjementer	266.001	358.238	281.316	323.796
Tapsavsetninger	65.771	84.184	75.633	58.887
Netto misligholdte engasjementer	200.230	274.054	205.683	264.909
	2003	2002	2001	2000
Tapsutsatte engasjementer	153.000	74.052	42.471	54.335
Tapsavsetninger	31.717	23.156	14.113	14.032
Netto tapsutsatte engasjementer	121.283	50.896	28.358	40.303

Spesifisert tapsavsetning

	Utlån	Garantier	Sum
Spesifisert tapsavsetning 1.1.	106.752	588	107.340
–Periodens konstaterte tap hvor det tidligere er foretatt spesifisert tapsavsetning	52.386	479	52.865
+Økte spesifiserte tapsavsetninger i perioden	8.163	0	8.163
+Nye spesifiserte tapsavsetninger i perioden	42.321	387	42.708
–Tilbakeføring av spesifiserte tapsavsetninger i perioden	7.852	6	7.858
=Spesifisert tapsavsetning 31.12.	96.998	490	97.488

Uspesifisert tapsavsetning

Uspesifisert tapsavsetning 1.1.	150.000	0	150.000
+Periodens uspesifiserte tapsavsetning	14.000	0	14.000
=Uspesifisert tapsavsetning 31.12.	164.000	0	164.000

Tapskostnader

Periodens endring i spesifiserte tapsavsetninger	–9.754	–98	–9.852
+Periodens endring i uspesifiserte tapsavsetninger	14.000	0	14.000
+Periodens konstaterte tap som det tidligere år er avsatt spesifisert tapsavsetning for	52.386	479	52.865
+Periodens konstaterte tap som det tidligere år ikke er avsatt spesifisert tapsavsetning for	20.128	49	20.177
–Periodens inngang på tidligere konstaterte tap	1.618	0	1.618
=Periodens tapskostnad	75.142	430	75.572

Tap på utlån og garantier m.v. fordelt på kundegrupper

	2003	2002
Primærnæringer	1.426	–455
Industri/bygg og transport	21.324	12.746
Varehandel og hotell/restaurant	20.757	37.942
Finansiering og eiendomsdrift	8.901	5.355
Personkunder	7.062	4.177
Annet	602	567
Sum tap på kunder	60.072	60.332
Overtatte eiendeler	1.500	0
Økning i uspesifisert tapsavsetning	14.000	18.000
Sum tap på utlån og garantier m.v.	75.572	78.332

Endring i ikke inntektsførte renter på utlån

	2003	2002
Påløpte, ikke inntektsførte renter på balanseført utlån pr. 1.1.	25.207	22.503
–Periodens inntektsføring av tidligere perioders renter på utlån	3.644	6.155
–Påløpte, ikke inntektsførte renter på utlån som har gått ut av balansen	9.567	5.280
+Periodens påløpte ikke inntektsførte renter på utlån som er identifisert som tapsutsatt	18.684	14.139
=Påløpte, ikke inntektsførte renter på balanseført utlån pr. 31.12.	30.680	25.207

Risikoklassifisering

Ved risikoklassifisering deler banken engasjementene i privat- og næringslivsengasjementer. Risikoklassifiseringen er en integrert del av kredittvurderingsprosessen. Risikoklassifiseringen bygger på en vurdering av kundens økonomi, sikkerhet og andre forhold av betydning for risiko. Engasjementene fordeles på tre risikoklasser.

Næringslivskunder

Næringslivskunder med engasjement over kr 500.000 risikoklassifiseres minst en gang pr. år. Ved årsskiftet var tilnærmet alle næringslivsengasjementene risikoklassifisert. Ikke klassifiserte næringslivsengasjementer er i oversikten fordelt relativt på risikogrupper.

Klassifiseringen gir følgende fordeling ved årsskiftet:

	Lav risiko		Middels risiko		Høy risiko	
	2003	2002	2003	2002	2003	2002
Brutto utlån	2.213.420	1.822.415	3.051.569	3.210.258	637.465	661.530
Garantier	176.250	180.720	242.991	265.404	50.760	57.265
Ubenyttede trekkrettigheter	410.096	434.342	565.385	596.294	118.108	109.928
Spesifiserte tapsavsetninger utlån					70.821	80.207

Personkunder

Risikoklassifiseringen gjøres utfra et adferdsscore-system som bl.a. reflekterer kundens etterlevelse av inngåtte låneavtaler, samt verdien på stille sikkerheter.

Klassifiseringen gir følgende fordeling ved årsskiftet:

	Lav risiko		Middels risiko		Høy risiko	
	2003	2002	2003	2002	2003	2002
Brutto utlån	7.746.768	6.777.345	1.549.354	1.355.469	387.338	338.867
Garantier	8.659	8.722	1.732	1.744	433	436
Ubenyttede trekkrettigheter	144.151	146.806	28.830	29.361	7.208	7.340
Spesifiserte tapsavsetninger utlån					26.177	26.545

Generelt

Risikoklassifiseringen tillegges stor vekt ved prising.

Det har ikke vært vesentlige forskyvninger mellom risikoklassene i året som er gått.

Gjennomsnittlig årlig netto tap siste 5 år har utgjort 0,28 % av brutto utlån. En vurdering av utlånsporteføljens sammensetning og forventet økonomisk utvikling hos bankens kunder, tilsier ikke at tapsnivået i et langsiktig perspektiv vil endre seg vesentlig. Klassen med høyest risiko antas å få den største andelen av tapene.

De forventede årlige renteinntektene vil både for utlånsporteføljen totalt og for hver enkelt risikoklasse langt overstige de forventede tap.

3. SERTIFIKATER OG OBLIGASJONER

	2003		2002	
	Anskaffelses- kost	Balanseført verdi	Anskaffelses- kost	Balanseført verdi
Børsnoterte	780.887	780.355	809.499	803.945
Unoterte	664.565	669.418	753.534	754.795
Sum sertifikater og obligasjoner	1.445.452	1.449.773	1.563.033	1.558.740
Herav i handelsporteføljen	277.343	283.094	214.218	215.807

Ingen sertifikater eller obligasjoner er i utenlandsk valuta. Effektiv rente er beregnet ved at bokførte renteinntekter, realiserte kurstap/-gevinster og endring i urealiserte kurstap/-gevinster er sammenholdt med porteføljens gjennomsnittlige virkelige verdi gjennom året. Effekten av inngåtte sikringsforretninger knyttet opp mot porteføljen er hensyntatt. Gjennomsnittlig effektiv rente på beholdningen av sertifikater og obligasjoner i 2003 har vært 5,73 %.

Sertifikater og obligasjoner fordelt på utstedere

	2003	2002
	Balanseført verdi	Balanseført verdi
Statsgaranterte	50.120	100.000
Kommuner og fylker	54.402	51.303
Kommunalt garanterte	55.368	59.975
Banker	613.669	746.001
Kredittforetak	164.542	198.278
Andre selskaper 20% vekt	150.804	0
Andre selskaper 100% vekt	360.868	403.183
Sum sertifikater og obligasjoner	1.449.773	1.558.740

4. ANSVARLIG LÅNEKAPITAL I ANDRE SELSKAPER

	2003	2002
Ansvarlig lånekapital bokført under obligasjoner	33.753	27.364
Ansvarlig lånekapital bokført under utlån	20.785	25.794

NOTER

5. AKSJER OG ANDRE VERDIPAPIRER MED VARIABEL AVKASTNING

Aksjer m.v.	Anskaff.kost	Balansført verdi
Handelsportefølje:		
Børsnoterte	85.181	106.450
Fondsandeler	15.000	9.329
Sum handelsportefølje	100.181	115.779
Anleggsmidler:		
Unoterte	46.029	44.724
Fondsandeler	22.000	22.000
Sum anleggsmidler	68.029	66.724
Sum aksjer	168.210	182.503

Navn	Antall aksjer	Eierandel	Balansført verdi	Virkelig verdi
HANDELSPORTEFØLJE				
Børsnoterte selskaper				
Finansinstitusjoner				
Bolig og Næringsbanken	12.200	0,13	2.843	2.843
DnB NOR	658.000	0,05	29.215	29.215
Sparebanken Midt-Norge	25.400	0,41	6.121	6.121
Sparebanken Møre	10.000	0,18	2.460	2.460
Sparebanken Pluss	31.600	2,53	6.257	6.257
Sparebanken Rogaland	25.000	0,33	8.075	8.075
Storebrand	300.000	0,11	12.990	12.990
Andre børsnoterte selskaper				
Golar LNG	30.000	0,05	2.865	2.865
Jøtul	14.000	0,48	1.540	1.540
Kongsberg Gruppen	25.000	0,08	2.650	2.650
Nera	30.000	0,02	414	414
Norsk Hydro	20.000	0,01	8.210	8.210
Norske Skogindustrier	10.000	0,01	1.267	1.267
Orkla	10.000	0,01	1.485	1.485
PhotoCure	10.000	0,06	530	530
Smedvig A-aksjer	30.000	0,05	1.515	1.515
Software Innovation	30.000	0,20	753	753
Statoil	50.000	0,01	3.738	3.738
Tandberg	20.000	0,02	978	978
Telenor	200.000	0,01	8.680	8.680
Tomra Systems	40.000	0,02	1.604	1.604
Visma	20.000	0,06	1.330	1.330
Vmetro	30.000	0,13	930	930
Aksjefond				
Avanse Europa	99.339		7.482	7.482
Fidelity Telecom	44.273		1.847	1.847
Sum handelsportefølje			115.779	115.779

Navn	Antall aksjer	Eierandel	Balansført verdi
ØVRIGE AKSJER/ANDELER (anleggsmidler)			
Ikke børsnoterte			
BBS/Bank Asept Holding	104.974	1,59	2.292
Eksportfinans	2.011	1,56	36.198
Norgesinvestor Long Short	70.000		7.000
Norgesinvestor Pro	50.000		5.000
NorgesInvestor Value	100.000		10.000
P-Hus Vest	60	15,79	3.000
Så Korninvest Sør	5.000		2.000
Andre selskaper			1.234
Sum			66.724
Sum aksjer og andeler i ansvarlige selskaper			182.503

Aksjer som er anleggsmidler har hatt følgende bevegelser siste år:

Inngående beholdning	67.380
Tilgang	0
Avgang	0
Nedskrivning	656
Utgående beholdning	66.724

6. INVESTERINGER I KONSERNSELSKAPER OG TILKNYTTETE SELSKAPER

Firma og forretningskontor	Eierandel	Ansk. kost	Bal.ført e.k. på ansk. tids.p	Inng. bal	Resultat	Andre endringer	Utg. bal
Datterselskaper:							
A/S Eiendomsvekst, Arendal	100 %	1.500	1.500	2.757	-850	1.000	2.907
Prosjektutvikling A/S, Arendal	100 %	79	79	107	-2		105
ABCcenter Holding AS	100 %	28.106	6.873	8.399	-7.696	22.478	23.181
Sum investeringer i konsernselskaper		29.685	8.452	11.263	-8.548	23.478	26.193
Tilknyttede selskaper:							
Bankbygg A/S , Bygland	50 %	50	50	0	96		96
Eikentunet A/S, Eiken	49 %	328	328	659	17		676
Arendal Kunnskapspark Eiendom AS, Arendal	48 %	5.500	1.500	9.460	-131		9.329
Kragerø Næringshavn AS	25 %	28	28	12	30		42
Søndeled Bygg A/S, Risør	29 %	870	870	1.046	57		1.103
Sum eierinteresser i tilknyttede selskaper		6.776	2.776	11.177	69		11.246

Eierandelene i de respektive selskapene tilsvarer andel av stemmeberettiget kapital.

NOTER

7. MELLOMVÆRENDE MED KONSERNSELSKAPER OG TILKNYTTETE SELSKAPER

	2003	2002
Konsernselskaper		
Utlån	46.517	39.570
Innskudd	106.998	79.111
Garantier	2.520	100
Innskudd inneholder også klientmidler som ikke er balanseført i datterselskap.		
Tilknyttede selskaper		
Utlån	74.554	38.091
Innskudd	3.837	2.796

8. VARIGE DRIFTSMIDLER OG IMMATERIELLE EIENDELER

	Maskiner/Inventar/ Transportmidler	Bygninger	Immaterielle eiendeler
Anskaffelseskost 1.1.03	132.915	157.141	12.256
Oppskrevet tidligere år		29.500	
Tilgang 2003	9.823	1.068	45
Avgang 2003	6.183		57
Anskaffelseskost 31.12.03	136.555	187.709	12.244
Akk. av- og nedskrivninger	105.963	107.781	12.033
Bokført verdi 31.12.03	30.592	79.928	211
Ordinære avskrivninger	8.334	6.087	1.142
Gevinst v/salg	96		

Varige driftsmidler i konsernregnskapet:

Anskaffelseskost 1.1.03	141.501	183.408	51.330
Oppskrevet tidligere år		32.123	
Tilgang 2003	13.110	6.283	6.746
Avgang 2003	7.487		57
Anskaffelseskost 31.12.03	147.124	221.814	58.019
Akk. av- og nedskrivninger	113.159	116.586	48.275
Bokført verdi 31.12.03	33.965	105.228	9.744
Ordinære avskrivninger	9.689	6.671	9.719
Gevinst v/salg	96		

Antatt økonomisk levetid harmonerer med avskrivningstiden for de enkelte grupper av driftsmidler. Driftsmidlene avskrives lineært.

Bankens bygninger ligger i det alt vesentlige i bankens eget distrikt og disponeres til bankens eget bruk.

9. ANSVARLIG KAPITAL OG KAPITALDEKNING

Egenkapital endring

Sparebankens fond

Saldo 31.12.02	1.333.108
Årets overskuddsdisponering	111.781
Saldo 31.12.03	1.444.889

Kapitaldekning

Kravet til kapitaldekning er at den ansvarlige kapital minst skal utgjøre 8 % av et nærmere definert beregningsgrunnlag. Den ansvarlige kapital består bare av kjernekapital.

	31.12.03	31.12.02
Kjernekapital		
Sparebankens fond	1.444.889	1.333.109
–Overfinansiering av pensjonsforpliktelser etter fradrag for utsatt skatt	–33.119	–24.712
–Immaterielle eiendeler	–4.731	–13.978
Kjernekapital	1.407.039	1.294.419
–Ansvarlig kapital i andre finansinstitusjoner	–917	–1.825
Netto ansvarlig kapital	1.406.122	1.292.594
Beregningsgrunnlag eiendeler som ikke inngår i handelsporteføljen	11.570.992	10.839.458
Beregningsgrunnlag poster utenom balansen som ikke inngår i handelsporteføljen	335.630	353.449
Beregningsgrunnlag poster som inngår i handelsporteføljen	276.284	190.628
–Ansvarlig kapital i andre finansinstitusjoner	–917	–1.825
–Tapsavsetninger	–261.488	–257.340
Sum beregningsgrunnlag	11.920.501	11.124.370
Kapitaldekning	11,8 %	11,6 %

10. RESTLØPETID FOR HOVEDPOSTER I BALANSEN OG TIDSPUNKT FREM TIL ENDRING AV RENTEBETINGELSER

Restløpetid for hovedposter i balansen

Eiendeler	inntil 1 mnd	1-3 mnd.	3 mnd.- 1 år	1-5 år	over 5 år	uten forfall	Sum
Kontanter og fordringer på sentralbanker	254.044					51.767	305.811
Utlån til og fordringer på kredittinstitusjoner	38.963	10.000					48.963
Utlån til og fordringer på kunder	876.815	185.133	1.167.005	3.990.585	9.105.378		15.324.916
Obligasjoner og sertifikater	10.001	105.130	420.394	869.279	44.969		1.449.773
Øvrige eiendelsposter	78.506			4.731		364.499	447.736
Sum eiendeler	1.258.329	300.263	1.587.399	4.864.595	9.150.347	416.266	17.577.199
herav i utenlandsk valuta	14.677	5.330	34.249	323.871	63.649	3.064	444.840
Gjeld og egenkapital							
Gjeld til kredittinstitusjoner	80.867	296.050	8.871				385.788
Innskudd fra og gjeld til kunder	10.202.133	11.488	2.218	47.051			10.262.890
Gjeld stiftet ved utstedelse av verdipapirer	435.015	399.951	999.847	2.799.082	604.254		5.238.149
Øvrig gjeld	87.025	29.922	46.986			81.550	245.483
Egenkapital						1.444.889	1.444.889
Sum gjeld og egenkapital	10.805.040	737.411	1.057.922	2.846.133	604.254	1.526.439	17.577.199
herav i utenlandsk valuta	128.984	296.050	8.871			1.217	435.122
Netto likviditets-eksponering på balansen	-9.546.711	-437.148	529.477	2.018.462	8.546.093	-1.110.173	0

Rammekreditter er medtatt under intervall inntil 1 måned. Bevilgede, ikke benyttede rammekreditter var ved årsskiftet 1.274 mill. kr.

Møte med verdenskunsten

På slutten av 1800-tallet var det vanskelig å leve som kunstner i Norge. Få interesserte seg for skulptur, og nesten ingen kjøpte billedhuggernes arbeider. Det var viktig å komme ut i verden, men det koster å reise, og Vigeland var fattig. Heldigvis fikk han noen ganger stipend, og hver gang brukte han stipendet til å reise ut. I Firenze var det kunst overalt. Byen var full av skulpturer, og Vigeland nøt det i fulle drag. Han følte aldri at han fikk sett nok.

For Vigeland var Michelangelo den største kunstneren, og uten at han selv var det bevisst, ble skulpturen *Seieren* av Michelangelo inspirasjonen til monumentet over Niels Henrik Abel.



”Dette er Abel. Jeg tenkte ikke på Michelangelos Seieren da jeg modellerte Abel. Først senere slo likheten meg,” skal Vigeland ha sagt. Noen hevder at Abelmonumentet er Vigelands personlige seiersmonument, et kamuflert selvpportrett som viser Vigeland som er bevisst sine skapende evner, og som avslører sin hensynsløse kunstneriske vilje.

Tidspunkt fram til avtalt/sannsynlig endring av rentebetingelser.

Eiendeler	inntil 1 mnd	1-3 mnd.	3 mnd. - 1 år	1-5 år	over 5 år	uten renter	Sum
Kontanter og fordringer på sentralbanker	254.044					51.767	305.811
Utlån til og fordringer på kredittinstitusjoner	38.963	10.000					48.963
Utlån til og fordringer på kunder	1.198.181	13.105.173	188.183	816.395	16.984		15.324.916
Obligasjoner og sertifikater	131.321	923.288	257.324	121.373	16.467		1.449.773
Øvrige eiendelsposter						447.736	447.736
Sum eiendeler	1.622.509	14.038.461	445.507	937.768	33.451	499.503	17.577.199
herav i utenlandsk valuta	84.627	346.497	9.145			4.571	444.840
Gjeld og egenkapital							
Gjeld til kredittinstitusjoner	80.867	296.050	8.871				385.788
Innskudd fra og gjeld til kunder	10.010.719	31.773	217.355	3.043			10.262.890
Gjeld stiftet ved utstedelse av verdipapirer	884.919	999.849	999.847	1.749.280	604.254		5.238.149
Øvrig gjeld						245.483	245.483
Egenkapital						1.444.889	1.444.889
Sum gjeld og egenkapital	10.976.505	1.327.672	1.226.073	1.752.323	604.254	1.690.372	17.577.199
herav i utenlandsk valuta	128.584	296.049	8.871			1.618	435.122
Netto renteesponering på balansen	-9.353.996	12.710.789	-780.566	-814.555	-570.803	-1.190.869	0
Netto ikke balanseførte finansielle derivater som påvirker renteesponeringen	-834.677	-1.619.587	778.527	1.099.917	575.820		0
Samlet renteesponering	-10.188.673	11.091.202	-2.039	285.362	5.017	-1.190.869	0
Netto renteesponering i % av forvaltningskap.	-58,0	63,1	0,0	1,6	0,0	-6,8	

Ved utgangen av året utgjorde renterisikoen på totalbalansen ved 1 % renteendring 7,1 mill. kr.

Da Vigeland hadde modellert en gruppe ferdig, ble den støpt i gips. Så begynte steinhuggerne på den krevende håndverksjobben det var å hugge ut skulpturen av steinblokken. En steinhugger brukte omtrent ett og et halvt år på å hugge ut en gruppe av granittblokka. Etterpå jobbet han flere måneder med å polere overflaten glatt slik at skulpturen kunne stå ute i vær og vind.



Vigelandsparken

Gustav Vigelands kunst er samlet i Frognerparken i Oslo. Her er det ca. 200 skulpturer i bronse, granitt og smijern som tilsammen viser mer enn 600 figurer. Vigeland modellerte selv alle sine skulpturer i full størrelse. Når han hadde råd til det, leide han seg hjelpere til å gjøre det tyngste arbeidet, slik at han kunne konsentrere seg om å modellere skulpturen. Og Vigeland visste nøyaktig hvordan han ville ha det. Han plukket derfor ut de flinkeste håndverkerne til å hjelpe seg. Det var smeder, gipsstøpere og steinhuggere. Ble ikke skulpturen slik han ønsket, ble skulpturen kassert og håndverkeren byttet ut.

11. GJENNOMSNISSLIG RENTE OG SÆRLIGE VILKÅR FOR GJELDSPOSTER

	Gjennomsnittlig rente
Gjeld til kredittinstitusjoner	
Lån og innskudd fra kredittinstitusjoner uten avtalt løpetid	0,6 %
Lån og innskudd fra kredittinstitusjoner med avtalt løpetid	0,7 %
Innskudd fra kunder	
Innskudd fra kunder uten avtalt løpetid	1,0 %
Innskudd fra kunder med avtalt løpetid	1,8 %
Gjeld stiftet ved utstedelse av verdipapirer	
Sertifikatgjeld	3,7 %
Obligasjonsgjeld	4,8 %

Gjennomsnittlig rente er beregnet som veid gjennomsnitt av de faktiske rentebetingelser pr. 31.12.03 definert som helårlig etterskuddsrente. Ingen gjeldsposter har særlige vilkår.

Av den samlede gjeld til kredittinstitusjoner er 385 mill. kr. i utenlandsk valuta. Tilsvarende for kundeinnskudd er 48 mill. kr.

Gjeld stiftet ved utstedelse av verdipapirer er i sin helhet i norske kroner.

Obligasjoner og sertifikater til bokført verdi 1.269 mill. kr er stillet som sikkerhet for intradag-lån og D-lån i Norges Bank. Slike lån skal være fullt ut sikret ved pantsettelse av verdipapirer i VPS.

12. OPPLYSNINGER VEDRØRENDE ANSATTE OG TILLITSMENN

Antall ansatte

I 2003 har det i gjennomsnitt vært 408 ansatte, inklusiv teknisk personale, i arbeid i banken. Dette representerer 345 årsverk i gjennomsnitt.

Lønninger og honorarer

Honorar til tillitsmenn	1.140
Herav:	
Forstanderskap	106
Styre	691
Kontrollkomite	343
Lønn og annen godtgjørelse til administrerende direktør	1.319
Honorar til ekstern revisor er bokført med	719
Herav for revisjon	490
Herav for annen bistand	229

Det foreligger ikke avtaler om særskilt vederlag ved opphør, bonuser og lignende for ledende ansatte eller medlemmer av styret.

Lån og garantier til ansatte og tillitsmenn

	Lån	Garantier
Ansatte	210.569	0
Kostnad knyttet til rentesubsidiering på lån til ansatte er 4,4 mill. kr.		
Tillitsvalgte	21.471	0
Herav:		
Forstanderskap	15.594	0
Styre	5.154	0
Kontrollkomite	723	0

Samtlige lån er gitt til generelle vilkår som benyttes for ansatte eller standard kundevilkår.

13. PENSJONSFORPLIKTELSE OVERFOR TJENESTE- OG TILLITSMENN

Sikret ordning

Sparebanken Sør har kollektiv pensjonsordning for sine ansatte i livsforsikringselskap. Forpliktelsen omfatter 404 ansatte og 91 nåværende pensjonister. Forpliktelsen behandles regnskapsmessig i henhold til Norsk regnskapsstandard for pensjonskostnader. I henhold til denne regnskapsstandard skal bankens pensjonsordning behandles som en ytelsesplan. I tillegg er det etablert egen ordning for konsernledelsen med rett til fratredelse ved fylte 60 år.

Ved verdsettelse av pensjonsmidlene benyttes estimert verdi ved regnskapsavslutningen. Den estimerte verdi korrigeres hvert år i samsvar med oppgave fra livsforsikringselskapet over pensjonsmidlenes flytteverdi.

Ved måling av påløpt pensjonsforpliktelse benyttes estimert forpliktelse ved regnskapsavslutningen. Den estimerte forpliktelsen korrigeres hvert år i samsvar med oppgave fra livsforsikringselskapet over påløpt pensjonsforpliktelse.

Aktuarmessig beregning blir foretatt hvert år basert på informasjon fra banken.

Usikret ordning

For de pensjonistene som fratrer før ordinær pensjonsalder, eller ikke har oppnådd full pensjon ved fratredelse, yter banken et årlig beløp. Denne pensjonsordningen finansieres direkte over driften, og omfatter 25 alderspensjonister med løpende pensjon og 8 ansatte med løpende AFP pensjon. AFP ordningen er etablert for 404 ansatte med anledning til å fratse ved 62 år. Det er etablert egen ordning for 25 ledere med anledning til å fratse etter søknad med en gavepensjon i tillegg til AFP. Ordningene er innarbeidet i regnskapet etter Norsk regnskapsstandard for pensjonskostnader. Forutsetningene som er benyttet er identiske med den fondsbaserte ordningen. Når det gjelder AFP ordningen, er det lagt til grunn en uttakstilbøyelighet på 40% og 100% når det gjelder ordningen for ledere.

Ved beregningene er følgende forutsetninger lagt til grunn:

Diskonteringsrente	6,0 %
Lønsregulering og G-regulering	3,0 %
Pensjonsregulering	2,0 %
Forventet avkastning	7,0 %

Sammensetning av årets pensjonskostnad:

Årets pensjonsopptjening	8.063
Rentekostnad av pensjonsforpliktelsen	11.369
Forventet avkastning på pensjonsmidler	-10.936
Resultatført virkning av estimatendringer	1.859
Periodisert arbeidsgiveravgift	529
Periodisert andel av fremtidige estimerte pensjonsforpliktelser	1.000
Avsatt til engangspremie gavepensjon	1.500
Netto pensjonskostnad	13.384

	31.12.03		31.12.02	
	sikret	usikret	sikret	usikret
Brutto pensjonsforpliktelse	-160.196	-52.230	-145.992	-47.949
Pensjonsmidler	173.696		165.618	
Ikke resultatført virkning av estimatendringer	32.499	9.574	15.218	8.759
Ikke bokført andel av fremtidig estimert pensjonsforpliktelse		320		931
Netto pensjonsmidler / forpliktelse	45.999	-42.336	34.844	-38.259

Banken har i 2003 betalt inn 16,5 mill. kr til pensjonsmidler og betalt arbeidsgiveravgift av dette beløpet med 2,3 mill. kr.

14. REGNSKAPSMESSIG BEHANDLING AV SKATT

	31.12.03	31.12.02	Endring
Midlertidige forskjeller			
Oppskrivning driftsbygninger	-6.182	-6.870	688
Pensjonsmidler	-45.999	-34.844	-11.155
Negativ skattemessig anleggsreserve	32.604	32.439	165
Skattemessig mer/ mindre verdi verdipapirer	-16.564	15.633	-32.197
Pensjonsforpliktelser	42.336	38.259	4.077
Andre regnskapsmessige avsetninger	9.951	633	9.318
Netto midlertidige forskjeller	16.146	45.250	-29.104
Utsatt skattefordel, 28% herav	4.520	12.670	
Utsatt skatt, netto endring	8.150	6.825	
Årets skattekostnad	2003	2002	
Resultat før skattekostnad	165.376	105.076	
Permanente forskjeller	-4.501	-1.787	
Andel resultat datterselskaper og tilknyttede selskaper	8.479	9.330	
Midlertidige forskjeller, netto endring	-29.104	24.376	
Grunnlag betalbar skatt	140.250	136.995	
Inntektsskatt, 28% herav	39.270	38.359	
Formueskatt	5.230	4.541	
Betalbar skatt for året	44.500	42.900	
Avregning betalbar skatt fra tidligere år	-1.055	-2.014	
Utsatt skatt, netto endring	8.150	-6.825	
Årets skattekostnad	51.595	34.061	
Betalbar skatt for året	44.500	42.900	
Skatt på avgitt konsernbidrag	7.728		
Betalbar skatt i balansen	36.772	42.900	

I de underliggende datterselskapene utgjør betalbar skatt for 2003 til sammen 2,3 mill kr og utsatt skattefordel er redusert med 6,2 mill. kr etter at skatteeffekten, 7,7 mill. kr, av motatt konsernbidrag er hensyntatt.

15. ANNEN GJELD

Posten består i det alt vesentlige i kortsiktige poster knyttet til betalingsformidling, betalbar skatt og skyldig konsernbidrag.

16. FINANSIELLE DERIVATER

		Nominelt beløp 31.12.03	Markedsverdi 31.12.03
Rentebytteavtaler		4.684.874	83.878
Valutaterminforretninger:	kjøp	275.951	276.571
	salg	276.011	276.597

Rentebytteavtaler:

Avtaler om bytte av rentebetingelser for et nominelt beløp for en fastsatt periode.

Valutaterminforretninger:

Avtaler om å kjøpe eller selge et bestemt valutabeløp på et fremtidig tidspunkt til en avtalt vekslingskurs mot en annen valuta.

Nominelt beløp er avtalens underliggende hovedstol som er vist brutto.

Bokført verdi på sikringsforretningene har tilsvarende motverdier i poster på balansen, og det fremkommer ikke noen isolerte gevinster/tap på bankens finansielle derivater.

17. SPESIFIKASJON AV PROVISJONER OG GEBYRER

	Morbanken		Konsernet	
	2003	2002	2003	2002
Kredittformidling	76	179	76	179
Verdipapirromsetning og forvaltning	4.975	5.032	4.975	5.032
Betalingsformidling	68.285	68.607	68.285	68.607
Forsikringstjenester	5.131	4.468	5.131	4.468
Eiendomsomsetning og bestyrelse			68.845	47.147
Regnskapsføring for kunder				
Annen virksomhet	8.293	7.451	8.293	7.451
Sum andre provisjoner og gebyrer	86.760	85.737	155.605	132.884

Breimehola,
tresnitt av
Gustav
Vigeland fra
1930.
Bølger slår
mot svaberga
i bukta
nedenfor
sommerhuset.



Breime – Vigelands eget sommersted ved havet

Sommeren 1927 leide Gustav og Ingerid Vigeland hus på Sånnum utenfor Mandal. Men de ville så inderlig gjerne bygge sitt eget. De fant ønskestedet sitt ute ved kysten på Tjøm i Sør-Audnedal litt vest for Mandal, og sommerhuset var innflytningsklart i 1928. Naturen på stedet minnet Vigeland om foreldrene: "Gaar jeg foran huset mot sjøen, tænker jeg paa far. Gaar jeg bakom huset, mot furulunden og heia, tænker jeg paa mor," skrev Vigeland i dagboka si. Han følte en sterk tilhørighet til naturen, og han har en gang sagt følgende: "Har min slekt vært som landskapet – er jeg selv et Sørlandskap?"

NØKKELTALL

Nøkkeltall for avdelingsbankene 2003

	Utlån	Innskudd	Forvaltningskapital
Arendal	3.345.073	2.806.691	3.378.429
Bjelland	130.409	112.203	133.290
Bygland	261.294	168.423	262.371
Bykle	190.827	183.179	191.903
Farsund/Vanse	933.868	786.766	943.248
Froland	316.937	270.588	321.046
Fyresdal	225.814	138.676	228.826
Grimstad	1.900.443	1.061.393	1.917.104
Hægebostad	164.297	254.294	257.296
Konsmo	170.142	236.857	239.331
Kragerø	1.123.784	391.534	1.122.646
Kristiansand	1.742.316	470.271	1.733.255
Kviteseid	406.934	320.650	417.340
Lyngdal	932.553	593.553	934.606
Mandal	1.145.891	966.973	1.154.249
Nissedal	148.119	136.553	150.267
Risør	815.600	351.760	816.378
Tvedestrand	634.462	442.090	641.666
Øyslebø	248.770	203.077	252.145
Åmli	165.271	152.939	167.305
Åseral	155.625	157.906	157.974

NØKKELTALL 1999-2003 (morbank)

Resultatregnskap	2003	2002	2001	2000	1999
Rente- og kredittprovisjonsinntekter	1.039,1	1.216,6	1.163,8	947,6	852,9
Rentekostnader	603,9	775,2	756,1	577,2	502,3
Netto rente- og kredittprovisjonsinntekter	435,2	441,4	407,7	370,4	350,6
Andre driftsinntekter	126,3	44,6	77,3	89,2	104,6
Andre driftskostnader	319,9	302,7	297,2	283,4	275,5
Driftsresultat før tap	241,6	183,3	187,8	176,2	179,7
Tap på utlån og garantier	75,6	78,3	59,4	35,7	27,7
Gevinst/tap verdipapir som holdes på lang sikt	-0,6	-	35,0	83,4	-
Resultat av ordinær drift	165,4	105,0	163,4	223,9	152,0
Skatt	51,6	34,0	47,1	60,5	42,4
Resultat etter skatt	113,8	71,0	116,3	163,4	109,6

Resultatregnskap i % av gjennomsnittlig forvaltningskapital

Rente- og kredittprovisjonsinntekter	6,05 %	7,91 %	8,35 %	7,52 %	7,78 %
Rentekostnader	3,52 %	5,04 %	5,43 %	4,58 %	4,58 %
Netto rente- og kredittprovisjonsinntekter	2,53 %	2,87 %	2,92 %	2,94 %	3,20 %
Andre driftsinntekter	0,74 %	0,29 %	0,55 %	0,71 %	0,95 %
Andre driftskostnader	1,86 %	1,97 %	2,13 %	2,25 %	2,51 %
Driftsresultat før tap	1,41 %	1,19 %	1,34 %	1,40 %	1,64 %
Tap på utlån og garantier	0,44 %	0,51 %	0,43 %	0,28 %	0,25 %
Gevinst/tap verdipapir som holdes på lang sikt	0,00 %	0,00 %	0,25 %	0,66 %	0,00 %
Resultat av ordinær drift	0,97 %	0,68 %	1,16 %	1,78 %	1,39 %
Skatt	0,30 %	0,22 %	0,34 %	0,48 %	0,39 %
Resultat etter skatt	0,67 %	0,46 %	0,82 %	1,30 %	1,00 %

Gjennomsnittlig forvaltningskapital	17.177,0	15.384,0	13.936,6	12.595,0	10.967,0
Egenkapitalrentabilitet	8,54 %	5,62 %	10,10 %	15,28 %	11,69 %
Kostnader i % av inntekter ekskl. verdipapirer	61,43 %	57,60 %	59,82 %	61,48 %	64,17 %

Fra balansen

Forvaltningskapital	17.577,2	16.257,9	14.401,6	13.255,5	11.893,6
Brutto utlån	15.585,9	14.165,9	12.888,3	11.550,5	10.186,3
Innskudd fra kunder	10.262,9	10.363,4	9.188,5	9.147,4	7.527,0
Innskudd i % av brutto utlån	65,85 %	73,16 %	71,29 %	79,19 %	73,89 %
Ansvarlig kapital	1.406,1	1.292,6	1.212,4	1.086,0	909,6
Kapitaldekning	11,8 %	11,6 %	12,0 %	11,6 %	11,3 %

KONTROLLKOMITEENS ÅRSMELDING

KONTROLLKOMITEENS ÅRSMELDING FOR 2003

Kontrollkomiteen har i løpet av året ført tilsyn med bankens virksomhet i samsvar med sparebankloven og gjeldende instruks. Undersøkelsene har vært foretatt i bankens lokaler, både

ved hovedkontoret og avdelingsbanker, i samarbeid med revisjonen.

Bankens virksomhet har vært i samsvar med sparebankloven, bankens vedtekter, forstanderskapets vedtak og andre gjeldende bestemmelser. Kontrollkomiteen har gjennomgått

bankens årsoppgjør for 2003, og tilrår at resultatregnskapet og balansen fastsettes som bankens regnskap.

Kontrollkomiteen finner styrets vurdering av bankens økonomiske stilling dekkende.

Arendal, 9. mars 2004



Ove Andersen

Gunnar S.
Langfeldt

Hanne-Mari
Vikholt

Dennis Danielsen

Björg Gabrielsen

Kristian Kvik

Torild Sættem

REVISJONSBERETNING

REVISJONSBERETNING FOR 2003

Ledelsens ansvar og revisors oppgave

Vi har revidert årsregnskapet for Sparebanken Sør for regnskapsåret 2003, som viser et overskudd på kr 113.781.122 for morbanken og et overskudd på kr 113.781.000 for konsernet. Vi har også revidert opplysningene i årsberetningen om årsregnskapet, forutsetningen om fortsatt drift og forslaget til anvendelse av overskuddet. Årsregnskapet består av resultatregnskap, balanse, kontantstrømpoppstilling, noteopplysninger og konsernregnskap. Årsregnskapet og årsberetningen er avgitt av bankens styre og administrerende direktør. Vår oppgave er å uttale oss om årsregnskapet og øvrige forhold i henhold til revisorlovens krav.

Grunnlag for vår uttalelse

Vi har utført revisjonen i samsvar med revisorloven og god revisjonsskikk i

Norge. God revisjonsskikk krever at vi planlegger og utfører revisjonen for å oppnå betryggende sikkerhet for at årsregnskapet ikke inneholder vesentlig feilinformasjon. Revisjon omfatter kontroll av utvalgte deler av materialet som underbygger informasjonen i årsregnskapet, vurdering av de benyttede regnskapsprinsipper og vesentlige regnskapsestimater, samt vurdering av innholdet i og presentasjonen av årsregnskapet. I den grad det følger av god revisjonsskikk, omfatter revisjon også en gjennomgåelse av bankens formuesforvaltning og regnskaps- og intern kontrollsystemer. Vi mener at vår revisjon gir et forsvarlig grunnlag for vår uttalelse.

Uttalelse

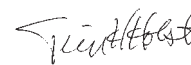
Vi mener at

- årsregnskapet er avgitt i samsvar med lov og forskrifter og gir et uttrykk for bankens og konsernets økonomiske stilling 31. desember 2003 og for

resultatet og kontantstrømmene i regnskapsåret i overensstemmelse med god regnskapsskikk i Norge

- ledelsen har oppfylt sin plikt til å sørge for ordentlig og oversiktlig registrering og dokumentasjon av regnskapsopplysninger i samsvar med lov og god regnskapsskikk
- opplysningene i årsberetningen om årsregnskapet, forutsetningen om fortsatt drift og forslaget til anvendelse av overskuddet er konsistente med årsregnskapet og er i samsvar med lov og forskrifter.

Arendal, 5. mars 2004
KPMG AS



Terje H. Holst
Statsautorisert revisor

TILLITSVALGTE OG HOVEDADMINISTRASJON



Sigmund Frøysaa

Forstanderskapets
formann

FORSTANDERSKAPET

Formann

Sigmund Frøysaa, Grimstad

Nestformann

Knut Nordbø, Arendal

Innskytervalgte medlemmer

Bente O. Brekka, avd. Arendal
Knut Nordbø, avd. Arendal
Per Woie, avd. Arendal
Arnfinn Fidje, avd. Froland
Sigmund Frøysaa, avd. Grimstad
Erling Holm, avd. Tvedestrand
Dag Olav Hødnebo, avd. Risør
Kjell Pedersen-Rise, avd. Bykle
Edmund Berthelsen, avd. Mandal
Per Daniel Lohne, avd. Mandal
Rolf Sannes, avd. Kristiansand
Harald Fosse, avd. Lyngdal
Helge Sandåker, avd. Øyslebø og Laudal
Truls Glesne, avd. Øyslebø og Laudal
Trond Olaf Holteberg, avd. Farsund/Vanse
Lise M. Weum Sandnes, avd. Farsund/Vanse
Olav Inge Nordbø, avd. Fyresdal
Abraham Sørvalen, avd. Kragerø
Berit Marie Friestad, avd. Kviteseid
Asbjørn Nes Hansen, avd. Nissedal

Offentlig valgte medlemmer

Aust-Agder Fylkeskommune
Stein Olav Narvesen, 4823 Nedenes
Inger-Lill Nyhlen Portaas, 4755 Hovden
Syvert Fossdal, 4760 Birkeland
Tor Eriksen, 4887 Grimstad
Øystein Haga, 4879 Grimstad
Hans Aanon Bergshaven, 4790 Lillesand
Marion Bojanowski, 4879 Grimstad
Ann Karla Kristiansen, 4869 Dølemo

Vest-Agder Fylkeskommune

Per Henriksen, 4624 Kristiansand
Helge Andresen, 4682 Søgne
Sverre Eidem, 4616 Kristiansand
Solveig Robstad, 4715 Øvrebo
Kaare Hjort, 4515 Mandal
Thyra Ågedal, 4525 Konsmo
Torunn Sandvand, 4630 Kristiansand
Arild Birkenes, 4647 Brennåsen

Telemark Fylkeskommune

Roar Thorsen, 3790 Helle
Øistein Jarandsen, 3790 Helle
Torfinn Sanden, 3954 Nissedal
Björg Kyrkjebø Staaland, 3850 Kviteseid

Ansattes valgte medlemmer

Geir Sørensen, avd. Arendal
Anne Efstestad, avd. Grimstad
Trond Fr. Winter, avd. Arendal
Signe Bergmo Pettersen, avd. Froland
Tove Solfjeld, avd. Tvedestrand
Signe Arneberg, avd. Bygland
Tor Arvid Kristensen,
avd. Konsmo og Vigmostad
Carl Ove Jensen, avd. Mandal
Gerd H. Pedersen, avd. Mandal
Inger G. Haraldstad, avd. Øyslebø og Laudal
Kjell Arne Johannessen, avd. Lyngdal
Björg Sandal, avd. Lyngdal
Ingull Solbu, avd. Kviteseid
Margit Lund, avd. Fyresdal

STYRET

Tom F. Evensen, Farsund, formann
Jostein Dalane, Arendal, nestformann
Jan A. Roaldstveit, Lyngdal
Kirsti Aatangen, Kragerø
Sigmund Pollestad, Kristiansand
Sidsel Schwabe-Hansen, Risør
Laila Øygarden, Arendal
Arnt Haddeland, Hægebostad, ansattes repr.
Kristi Marie Tveit, Kviteseid, ansattes repr.
Hans A. Iversen, adm. direktør

KONTROLLKOMITEEN

Ove Andersen, Arendal, formann
Dennis Danielsen, Søgne, nestformann
Gunnar S. Langfeldt, Arendal
Hanne-Mari Vikholt, Grimstad
Björg Gabrielsen, Mandal
Kristian Kvavik, Lyngdal
Torild Sættem, Helle

HOVEDADMINISTRASJONEN

Adm. direktør Hans A. Iversen
Viseadm. dir. Morten Kraft
Banksjef i konsernledelsen
Jan Hannestad



Hans A. Iversen

Administrerende
direktør



Morten Kraft

Viseadministrerende
direktør



Jan Hannestad

Banksjef i
konsernledelsen

AVDELINGER OG BANKSJEFER



ARENDALE

4809 Arendal
 Avdelingsbanksjef Siri Skjævesland, personmarked
 Avdelingsbanksjef Jan Oskar Kvist, næringslivsmarked

Filial Eydehavn
 4810 Eydehavn

Filial Nedenes
 4854 Nedenes

Vesterveien
 Næringslivsavdeling
 4809 Arendal

Bygland

4745 Bygland
 Lokalbanksjef Terje Greibesland

Filial Evje
 4733 Evje

Froland

4855 Froland
 Lokalbanksjef Jorid S. Skjeie

FARSUND/VANSE

4551 Farsund
 4560 Vanse
 Avdelingsbanksjef Karstein Skjeggestad

GRIMSTAD

4891 Grimstad
 Avdelingsbanksjef Tor Samuelsen

Filial Fevik
 4889 Fevik

KRAGERØ

3791 Kragerø
 Avdelingsbanksjef Gunnar P. Thomassen

KRISTIANSAND

4665 Kristiansand
 Avdelingsbanksjef Øyvind Aasen

KVITSEID

3836 Kviteseid
 Avdelingsbanksjef Andreas Lund

Bykle

4754 Bykle
 Lokalbanksjef Jan D. Dalen

Filial Hovden
 4755 Hovden

Fyresdal

3870 Fyresdal
 Lokalbanksjef Jørund Lauvdal

Nissedal

3855 Treungen
 Lokalbanksjef Torill Sønderland

LYNGDAL

4575 Lyngdal
 Avdelingsbanksjef Svein Bringsjord

Filial Rom
 4580 Lyngdal

Bjelland og Grindheim

4536 Bjelland
 Lokalbanksjef Ådne Fidjeland

Filial Byremo
 4536 Bjelland

Hægebostad og Eiken

4595 Tingvatn
 Lokalbanksjef Torje Skeie

Filial Eiken
 4596 Eiken

Konsmo og Vigmostad

4525 Konsmo
 Lokalbanksjef Kåre Egebø

Filial Vigmostad
 4520 Sør-Audnedal

Åseral

4540 Åseral
 Lokalbanksjef Lars Reidar Vasland

MANDAL

4501 Mandal
 Avdelingsbanksjef Alfred Solgaard

Filial Spangereid
 4521 Spangereid

Øyslebø og Laudal

4532 Øyslebø
 Lokalbanksjef Jan Tronstad

RISØR

4951 Risør
 Avdelingsbanksjef Per Arve Øyen

Filial Søndeled
 4990 Søndeled

TVEDESTRAND

4901 Tvedestrand
 Avdelingsbanksjef Øyvind Raddum

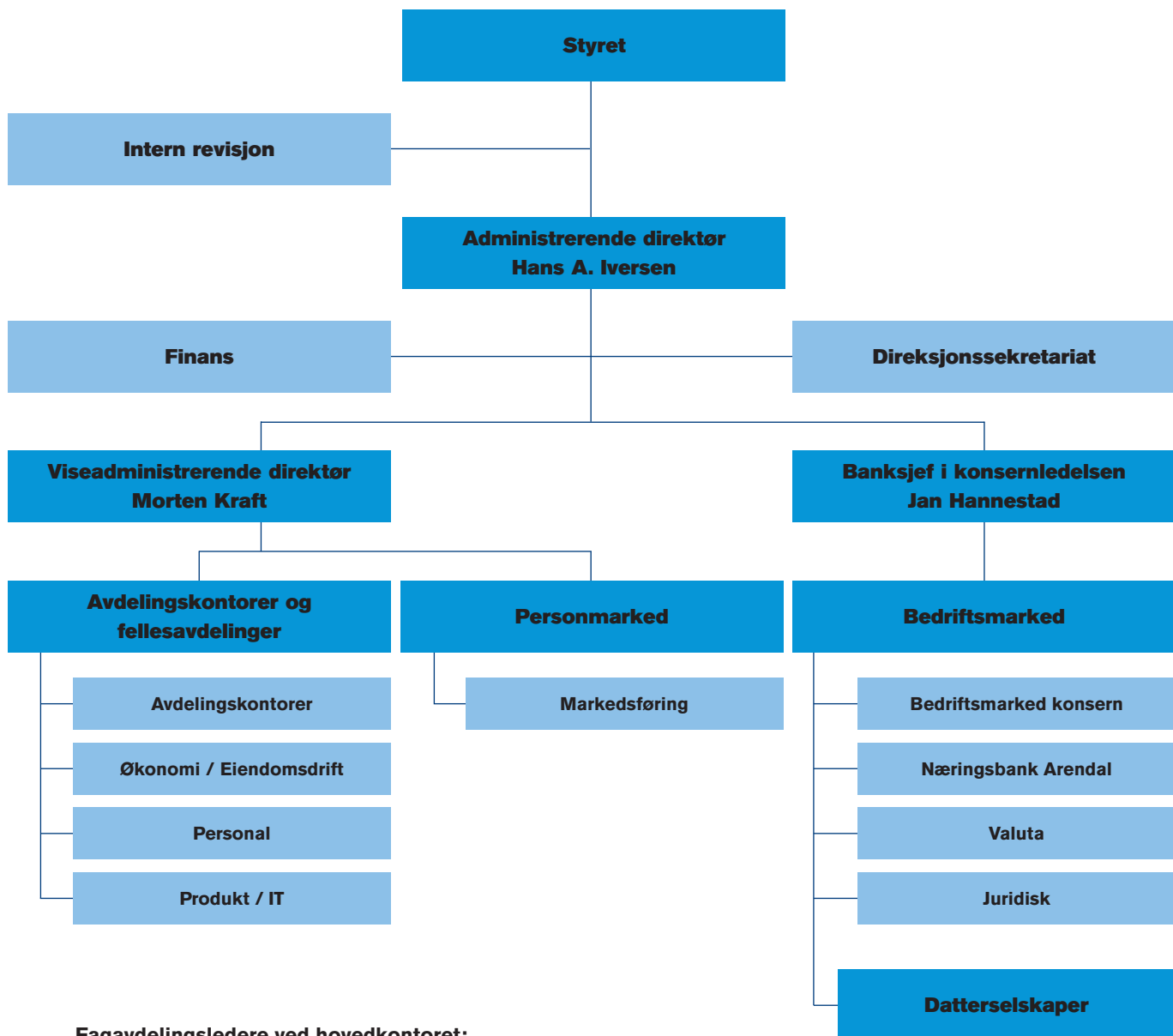
Åmli

4865 Åmli
 Lokalbanksjef Turid Haugstøyl
 Fra 1. desember 2003 Torhild Landberg Felle

INVESTERINGS-SENTERET

Investeringssenteret
 4665 Kristiansand
 Avdelingsbanksjef Ole Tørresen

ORGANISASJONSPLAN



Fagavdelingsledere ved hovedkontoret:

Valutaavdelingen
Valutasjef Hans Petter Mortensen

Finansavdelingen
Soussjef Kåre Oveland

Personmarked konsern
Soussjef Rolf Horst Søraker

Personalavdelingen
Personalsjef Otto Baust

Bedriftsmarked konsern
Soussjef Magne Kvaslerud

Produkt/IT
Soussjef Trond Ivar Moen

Økonomi/eiendomsdrift
Soussjef Olaf Eivindstad

Intern revisjon
Revisjonssjef Vidar Hansen

Juridisk avdeling
Advokat Frode Mathiesen

Datterselskaper

AS Eiendomsvekst
Arendal

Prosjektutvikling AS
Arendal

ABCcenter Holding AS

Monolitten er som en stor stamme av levende og døde menneskekropper – et mennesketre. Monolitten er 17 meter høy og veier 200 tonn. Den er hugget ut av en stor granittblokk som ble fraktet på lektere fra Iddefjorden til Oslo. Da den var ferdig, var 11 tonn av den opprinnelige granittblokken hugget bort. Det tok tre steinhuggere 14 år å hugge ut de 121 figurene i granittsøylen.



Realiteter og visjoner

Gustav Vigeland var kunstner av hele sin sjel, og livet hans bar preg av hans kompromissløse og hensynsløse kunstneriske vilje. Om skulpturene i Vigelandsparken har han sagt følgende:
”Stengruppene skildrer livet, søylen fantasiens verden. Stengruppene kan derfor alle forstå, søylen kan enhver tolke på sin måte.”

Vi ønsker å gi talent, kompetanse og etablererviljen gode utviklingsmuligheter. Derfor vil Sparebanken Sør være en finansiell støttespiller

for kunst og kultur. Banken skal gi folk med kreative evner muligheter til å realisere sine visjoner – vi juryerer ikke visjonene, men vi forholder oss til de realitetene man støter på.

Når banken fokuserer på Gustav Vigeland er det for å synliggjøre hvor viktig kunsten og vår kulturarv er for å bygge opp vår felles identitet i lokalmiljøet og som nasjon. Å investere i kunst og kultur i dag er å investere i det som vil bli fremtidige generasjoners kulturarv.



www.sor.no